



“АЕЦ Козлодуй” ЕАД, гр. Козлодуй

България, 3321 гр. Козлодуй тел: 359 973 7 35 30, факс: 359 973 7 60 27

О Б Я В Л Е Н И Е

За участие в конкурс по оферти за

“Подмяна на ел.телфер на мостов кран 160/32/8 т.”

“АЕЦ Козлодуй” ЕАД на основание чл.2, ал.1, т.2 от НВМОП кани всички заинтересовани да подадат оферти за участие в конкурс по оферти за възлагане на обществена поръчка при следните условия:

1.	Технически характеристики:	Обема на дейностите - съгласно Техническо задание №ХОГ.ТЗ.46
2.	Количество или обем:	Съгласно Техническо задание №ХОГ.ТЗ.46
3.	Срок за изпълнение:	В работни дни
4.	Гаранционен срок:	В месеци
5.	Условие за изпълнение:	След осигуряване достъп до площадката на обекта
6.	Предлагана цена:	Участникът посочва обща цена за изпълнение на поръчката, но не включва ДДС.
7.	Начин на плащане:	Възложителят заплаща цената чрез банков превод в срок до 15 работни дни, срещу Протокол за приемане на дейността без забележки и представяне на оригинална фактура.
8.	Срок на валидност на офертата:	90 дни от датата на подаване на офертата
9.	Критерии за оценка на офертите:	Най-ниска цена

10.	Съдържание на офертата:	<p>Всеки участник представя оферта, която трябва да съдържа:</p> <ol style="list-style-type: none">1. Документ за регистрация на участника или единен идентификационен код, съгласно чл. 23 от Закона за търговския регистър. Когато не е представен ЕИК, съгласно чл. 23 от Закона за търговския регистър, участниците - юридическите лица или еднолични търговци прилагат към своите оферти за участие и удостоверения за актуално състояние. Чуждестранните юридически лица прилагат еквивалентен документ на съдебен или административен орган от държавата, в която са установени;2. Обща цена без ДДС;3. Условие на плащане – след извършване на услугата;4. Доставчикът на електротелфера трябва да удостовери с документ, че е производител на повдигателни съоръжения или официален представител на фирмата производител;5. Доставчикът на електротелфера трябва да представи референции, потвърждаващи производство или извършване на доставка на повдигателни съоръжения за последните три години;6. Изпълнителят на монтажната дейност е необходимо да е вписан в регистъра по чл.36 на ЗТИП, за извършване на дейности по преустройство на повдигателни съоръжения, за което да представи удостоверение от ГД “ИДТН”;7. Информационен лист, съдържащ следното: Банкови реквизити, Точен адрес, Идентификационен номер по ЗДДС, Телефон, факс и лице за контакти;8. Валидност на офертата.
-----	------------------------------------	---

11.	Място и начин на представяне на офертата:	Лично, чрез препоръчана поща или чрез куриер на адрес: 3321 “АЕЦ Козлодуй” ЕАД Централно Деловодство в запечатан плик с надпис “За конкурс по оферти №20383 с предмет: “Подмяна на ел. телфер на мостов кран 160/32/8 т.” с име, адрес и телефон на участника и лице за контакт
12.	Срок за представяне на офертите:	До 16:00 ч. на 15.09.2011г.
13.	Лице за контакт и допълнителна информация	Теодора Илиева Специалист “Договори” тел: +359 973 7 2434 факс: +359 973 7 60 27 <u>e-mail: titodorova@npp.bg</u>

В Очакване на Вашето предложение,

С поздрав

Сийка Пенкова

Директор Дирекция “Икономика и Финанси”

“АЕЦ КОЗЛОДУЙ” ЕАД

Блок: ОСО

УТВЪРЖДАВАМ

Система: Системи и съоръжения
за претоварване на ОЯГ

ЗАМ. ИЗПЪЛНИТЕЛЕН
ДИРЕКТОР:

Подразделение: цех “ХОГ”

..... /Александър Николов/

СЪГЛАСУВАЛИ:

ДИРЕКТОР “Б и К”:
..... 15.07.11 (М. Янков)

ДИРЕКТОР
“ПРОИЗВОДСТВО”:
..... 14.07.11 (Б. Едрев)

ТЕХНИЧЕСКО ЗАДАНИЕ № ХОГ.ТНЗ.46

за подмяна на ел. телфер на мостов кран 160/32/8 т

Настоящото техническо задание съдържа пълно описание на обекта на поръчката и техническа спецификация съгласно Закона за обществените поръчки

1. Предмет на дейността

Осемтонният еднокоростен електротелфер на кран 160/32/8т в ХОГ, да бъде заменен с двускоростен електротелфер с товароподемност 8т.

2. Обем на извършваната услуга

2.1. Изпълнителят да достави 1 брой електротелфер с технически характеристики по т. 3.

2.2. Изпълнителят да демонтира стария еднокоростен електротелфер от кран мостов 160/32/8т.

2.3. Изпълнителят да изготви и съгласува с АЕЦ “Козлодуй” техническа документация, която да съдържа:

- обяснителна записка за приетите проектни решения. Проектните решения да отразяват изискванията по т. 4;
- електрически схеми на преустроените, във връзка със смяната на електротелфера, електрически вериги на кран 160/32/8т;
- инструкция за монтаж и експлоатация.

2.4. Изпълнителят да монтира доставения електротелфер на кран мостов 160/32/8т и да извърши функционални изпитания на електротелфера и крана. Обемът на функционалните изпитания и критериите за успешност да бъдат определени в инструкцията за монтаж и експлоатация.

2.5. Изпълнителят да присъства на техническия преглед на кран 160/32/8т и да отстрани забележките на техническия надзор свързани с дейностите по това техническо задание (ако има такива).

ТЕХНИЧЕСКО ЗАДАНИЕ за подмяна на ел. телфер на мостов кран 160/32/8 т	ХОГ.ТЗ. 46 стр.2/5
---	------------------------------

Техническият преглед се извършва по реда на „НАРЕДБА за безопасната експлоатация и техническия надзор на повдигателни съоръжения”.

3. Основни характеристики на електротелфера:

- товароподемност – 8 т;
- височина на вдигане – 30 m;
- основна скорост на вдигане - 7 ± 1 m/min;
- микро скорост на вдигане - $0,4 \pm 0,15$ m/min;
- скорост на придвижване - 20 ± 1 m/min;
- класификация по FEM/ISO - 2m/M5;
- захранване – 380 V;
- тип на количката - монорелсова с ел. задвижване;
- управление на двигателите на подема и количката – честотно;
- честотния инвертор на подема да осъществява векторен контрол на момента по сертифициран от производителя алгоритъм за управление на подема, чрез енкодерна обратна връзка. Доказателства за сертификацията на честотния инвертор да бъдат предоставени с офертата.
- тип на монорелсата - Черт. №2318.41-11.06;
- спирачки на задвижването на количката;
- електротелфера да има ограничител на товароподемността;

4. Допълнителни изисквания свързани с оборудването на кран 160/32/8т с нов електротелфер:

4.1. На етап представяне на оферта, по каталожни данни на производителя, кандидатите за изпълнение на поръчката да представят техническите характеристики и габаритни размери на избрания за монтаж електротелфер. Кандидатите за изпълнение на поръчката да посочат ясно и недвусмислено какви са разликите с Техническото задание, които са допуснати в офертата.

4.2. Електротелферът да се монтира на монорелса на главната греда на кран 160/32/8т , на мястото на стария еднокоростен електротелфер с товароподемност 8т (виж Приложение 1).

4.3. Управление на електротелфера – от бутони, за съответната посока (съществуващи), от пултове за управление (ПУ) №1, №2, №3 и кабината на кран мостов 160/32/8т. Електрическата схема на крана е изпълнена за управление на двускоростен електротелфер (виж Приложение 2).

4.4. Да се запази броя и предназначението на бутоните в пултове за управление (ПУ) №1, №2, №3 и кабината на кран мостов 160/32/8т.

4.5. Да се запазят съществуващите блокировки на крана и електротелфера.

4.6. Оперативните вериги на електротелфера да се подсъединят към оперативните вериги на крана в разпределителна кутия ОХ35, разположена в началото на главната греда на крана към която е монтирана монорелсата на електротелфера.

ТЕХНИЧЕСКО ЗАДАНИЕ за подмяна на ел. телфер на мостов кран 160/32/8 т	ХОГ.ТЗ. 46 стр.3/5
---	-----------------------

4.7. Включването на електротелфера към захранване 380V да се осъществи в разпределителна кутия ОХ34, разположена в началото на главната греда на крана към която е монтирана монорелсата на електротелфера.

4.8. Съществуващият кабел от разпределителни кутии ОХ34 и ОХ35 до електротелфера да се замени с нов.

4.9. Експлоатационни изисквания:

- режим на работа на електротелфера – периодичен;
- вид обслужване – постоянно;
- работна среда – йонизиращи лъчения, въздух с температура $5 \div 35$ °C и влажност до 75%.

5. Изисквания свързани с доставката на оборудването:

5.1. Опаковките да не позволяват каквито и да е повреди при транспорта, товаро-разтоварните работи и съхранението. Видът на опаковката на доставката трябва да е съобразен с условията за транспортиране от завода производител до мястото за монтаж, както и с условията за съхранение в складово стопанство на “АЕЦ Козлодуй” ЕАД до момента на монтаж.

5.2. Да са проведени заводски изпитания и да се представят документи за това.

5.3. Доставката да включва и комплект бързо износващи се резервни части за един ремонтен цикъл.

5.4. При приемане на доставката се извършва общ входящ контрол на основата на техническите характеристики по настоящето Техническо задание. Входящият контрол се извършва по реда на ДОД.КД.ИК.112 “Инструкция по качеството за провеждане на входящ контрол на доставените материали, суровини и комплектуващи изделия в “АЕЦ Козлодуй” ЕАД.

5.5. Гаранционният срок за доставеното оборудване - не по-малко от 12 месеца от датата на въвеждане в експлоатация.

6. Изисквания към монтажа:

6.1. Монтажните и демонтажни работи в ХОГ да се извършват от фирмата изпълнител, в съответствие със съгласуваната техническа документация по т. 2.3. и изискванията на ДБК.КД.ИН.028 „Инструкция по качество. Работа на външни организации при сключен договор”.

6.2. Монтажът да се извърши по график изготвен от Изпълнителя и съгласуван от Възложителя.

6.3. Срокът за изпълнение на монтажните дейности и за наладка на новия електротелфер е до 15 работни дни, считано от издаването на Акт-образец 2.

7. Организация на работата

7.1. Инвеститорски функции по отношение на приемане и контрол на работата ще се осъществява от Управление “И”. Технически контрол от страна на Възложителя ще се осъществява от цех “ХОГ”.

7.2. План за изпълнение на дейностите по услугата

Препоръчителен краен срок за изпълнение на услугата и въвеждане на кран 160/32/8т в експлоатация е 30.12.2011г.

Срокът за изпълнение на услугата се определя в договора.

ТЕХНИЧЕСКО ЗАДАНИЕ за подмяна на ел. телфер на мостов кран 160/32/8 т	ХОГ.ТЗ. 4/6 стр.4/5
---	-------------------------------

Дейностите по монтажа, наладката и изпитанията се изпълняват, когато ХОГ е в режим на съхранение на ОЯГ.

7.3. Условия за изпълнение на услугата

7.3.1. Изпълнителят извършва качествено и в срок дейностите.

7.3.2. Условията за достъп на персонала на Външната организация - съгласно ДБК.КД.ИН.028 "Инструкция по качество. Работа на външни организации при сключен договор".

7.4. Критерии за приемане изпълнението на услугата

7.4.1. За доставеното оборудване и материали – успешно проведен входящ контрол и оформен протокол без забележки.

7.4.2. За монтажните дейности:

- регистрирана отчетна документация – акт за завършен монтаж/демонтаж и акт за функционални изпитания;

- функционални изпитания са изпълнени в пълен обем. Изпълнени са критериите за успешност заложи в инструкцията;

- успешен технически преглед на крана – попълнен ревизионен акт в ревизионната книга на крана, с разрешение за експлоатация на кран 160/32/8т, без ограничителни условия свързани с дейностите по това техническо задание.

8. Документация

8.1. Документи представени от изпълнителя

За етап доставка:

8.1.1. Съгласувана техническа документация по т 2.3.

8.1.2. Инструкции, чертежи, схеми и други документи на производителя на електротелфера, които съгласно Наредбата за съществените изисквания и оценяване съответствието на машините, трябва да придружават новия електротелфер.

8.1.3. Спецификация на доставеното оборудване.

8.1.4. Спецификация на доставените резервни части.

8.1.5. Протоколи от заводски изпитания.

8.1.6. Декларация за съответствие.

8.1.7. Всички документи придружаващи доставката, които ще се представят при провеждане на входящ контрол да се представят на български език.

След завършване на монтажа:

8.1.8. Екзекутиви или нови редакции на документацията по т.2.3., за измененията направени по време на монтажа.

8.1.9. Отчетни документи за монтажните дейности, оформени по установения от Възложителя ред - а тове за монтаж, актове за извършена работа, протоколи от изпитания.

8.1.10. Декларация (от изпълнителя) за съответствие със съществените изисквания, определени в приложимите наредби по чл. 7 от ЗТИП, на направените изменения в кран мостов 160/32/8т, във връзка с подмяната на електротелфера на крана.

8.2. Документи, представени от АЕЦ

8.2.1. Документи приложени към техническото задание:

- монорелсов път за електротелфера – черт № 2318.41-11.06;
- схема електрическа - № 807 93 331 6-301- лист 3, 12, 13, 14, 15 и 16.

8.2.2. Експлоатационната документация на кран 160/32/8т, имаща отношение към изпълнението на задачата, ще бъде предоставена на Изпълнителя след подписване на договор.

8.2.3. Изпълнителят да провери предоставените му входните данни, включително чрез оглед и измерване на място (кран 160/32/8 т).

8.3. Отчетни документи

Отчетните документи се изготвят и представят в съответствие с изискванията на т. 5.2. на „Инструкция по качество. Работа на външни организации при сключен договор”, №ДБК.КД.ИН.028.

9. Осигуряване на качеството

9.1. Изисквания към доставчика на електротелфера

9.1.1. Доставчикът да е производител на повдигателни съоръжения, или официален представител на фирмата производител и да удостовери това с документи на етапа на разглеждане на офертите.

9.1.2. Доставчикът да представи референции, потвърждаващи производство или извършване на доставка на повдигателни съоръжения за последните три години.

9.2. Изисквания към изпълнителя на монтажната дейност

Изпълнителят да е вписан в регистъра, по чл. 36 на ЗТИП, за извършване на дейности по преустройство на повдигателни съоръжения, за което да представи удостоверение от ГД “ИДТН” на етапа на представяне оферта.

9.3. Изисквания за обучение на персонала на АЕЦ „Козлодуй”

Изпълнителят да проведе курс за обучение по техническа поддръжка и запознаване с новото оборудване на място в ХОГ в рамките на един работен ден.

10. Контрол от страна на АЕЦ

АЕЦ “Козлодуй” при необходимост има право да провежда одити на системата по качество на Кандидатите (одит от втора страна) при спазване изискванията на ДОД.ОК.ИН.049 “Инструкция по качество. Провеждане на одити на външни организации”. Кандидатите трябва писмено да потвърдят съгласието си с това условие.

АЕЦ “Козлодуй” има право да извършва инспекции и проверки на дейностите извършвани на площадката. Кандидатите трябва писмено да гарантират съгласието си с това условие и да гарантират осигуряване на достъп до персонал, помещения, съоръжения, инструменти и документи, използвани от външните организации и техни под-изпълнители.

11. Прилагане на изискванията към под-изпълнители на основния изпълнител

При използване на под-изпълнители, основният изпълнител по договора носи отговорност за изпълнението на изискванията на Техническо задание от под-изпълнителите, както и за качеството на тяхната работа.

Началник цех “ХОГ”.....
/Валентин Станчев/

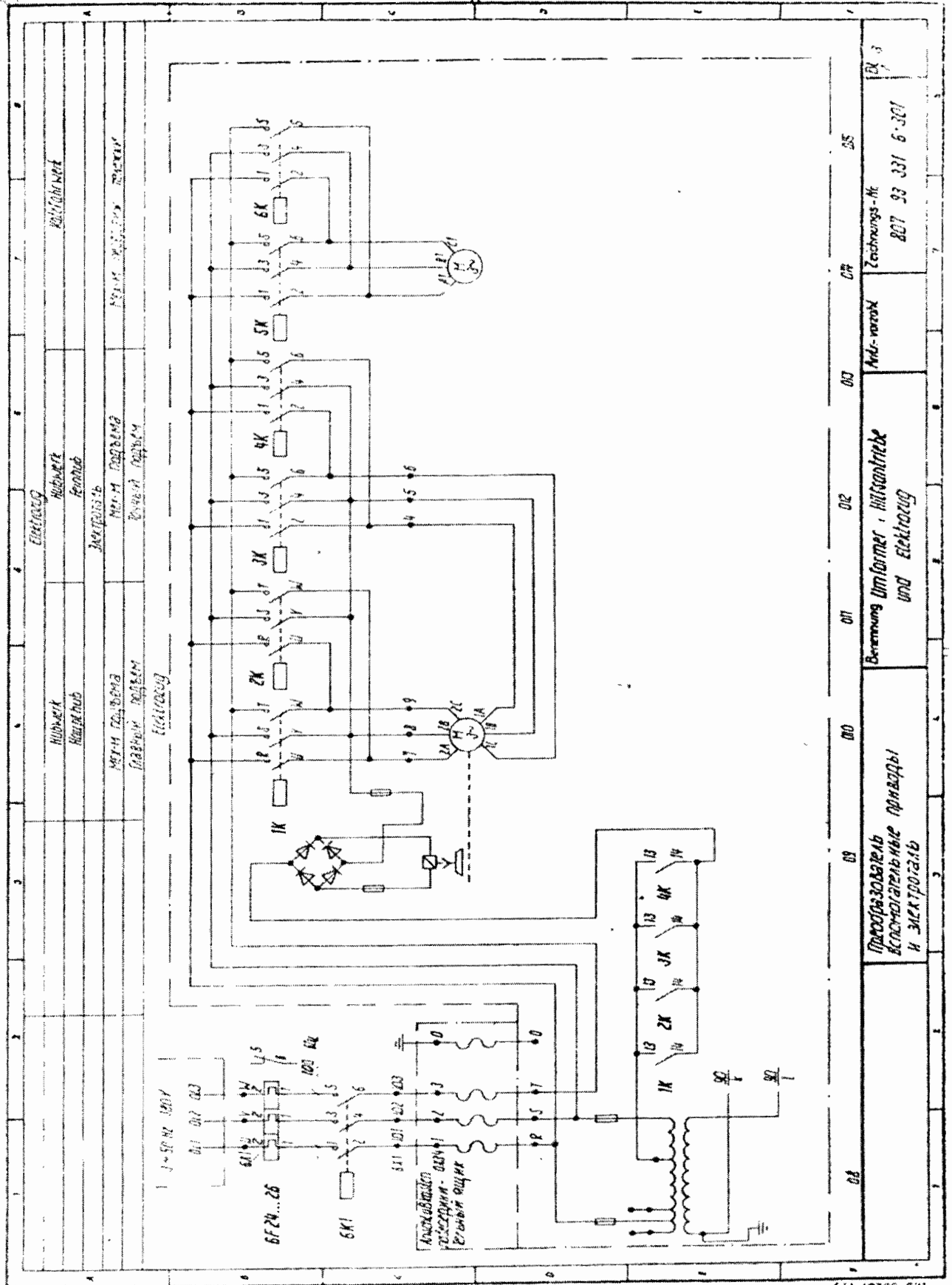
ТЕХНИЧЕСКО ЗАДАНИЕ
за подмяна на ел. телфер на мостов кран 160/32/8 т

ХОГ.ТЗ. 46
Приложение 2
стр.1/8

Схема електрическа - № 807 93 331 6-301
лист 1, 3, 12, 13, 14, 15 и 16

ТЕХНИЧЕСКО ЗАДАНИЕ
за подмяна на ел. телфер на мостов кран 160/32/8 т

ХОГ.ТЗ. 46
Приложение 2
стр.3/8

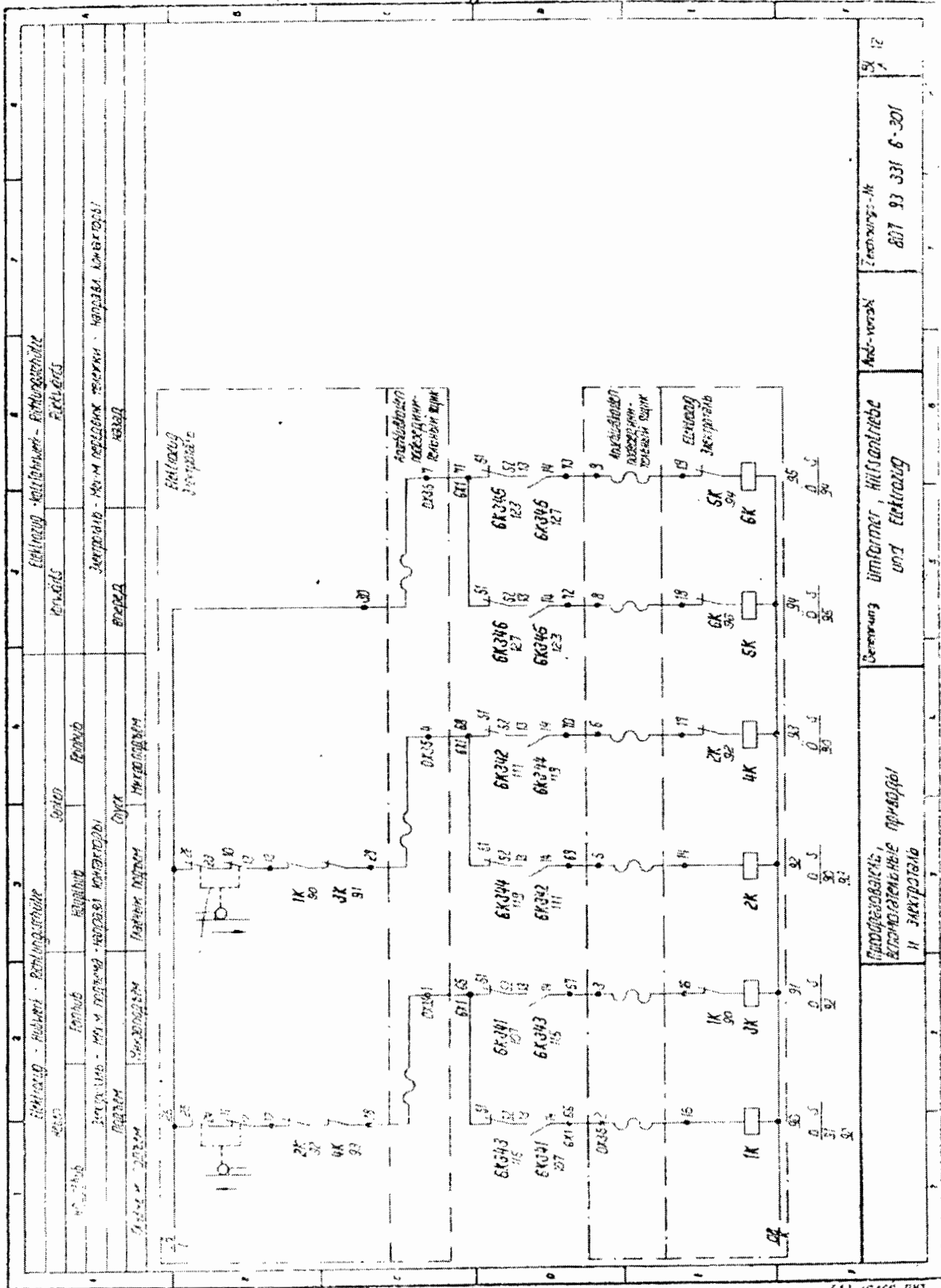


(TAB 33237 (T))

08	09	10	11	12	13	14	15
Таблицата съдържа необходимите привади и електрооборудване			Венетия Умформер, Милвандре и Електро		Милвандре	Zeichnungs-Nr. 807 93 331 6-301	05

ТЕХНИЧЕСКО ЗАДАНИЕ
за подмяна на ел. телфер на мостов кран 160/32/8 т

ХОГ.ТЗ. 46
Приложение 2
стр.4/8

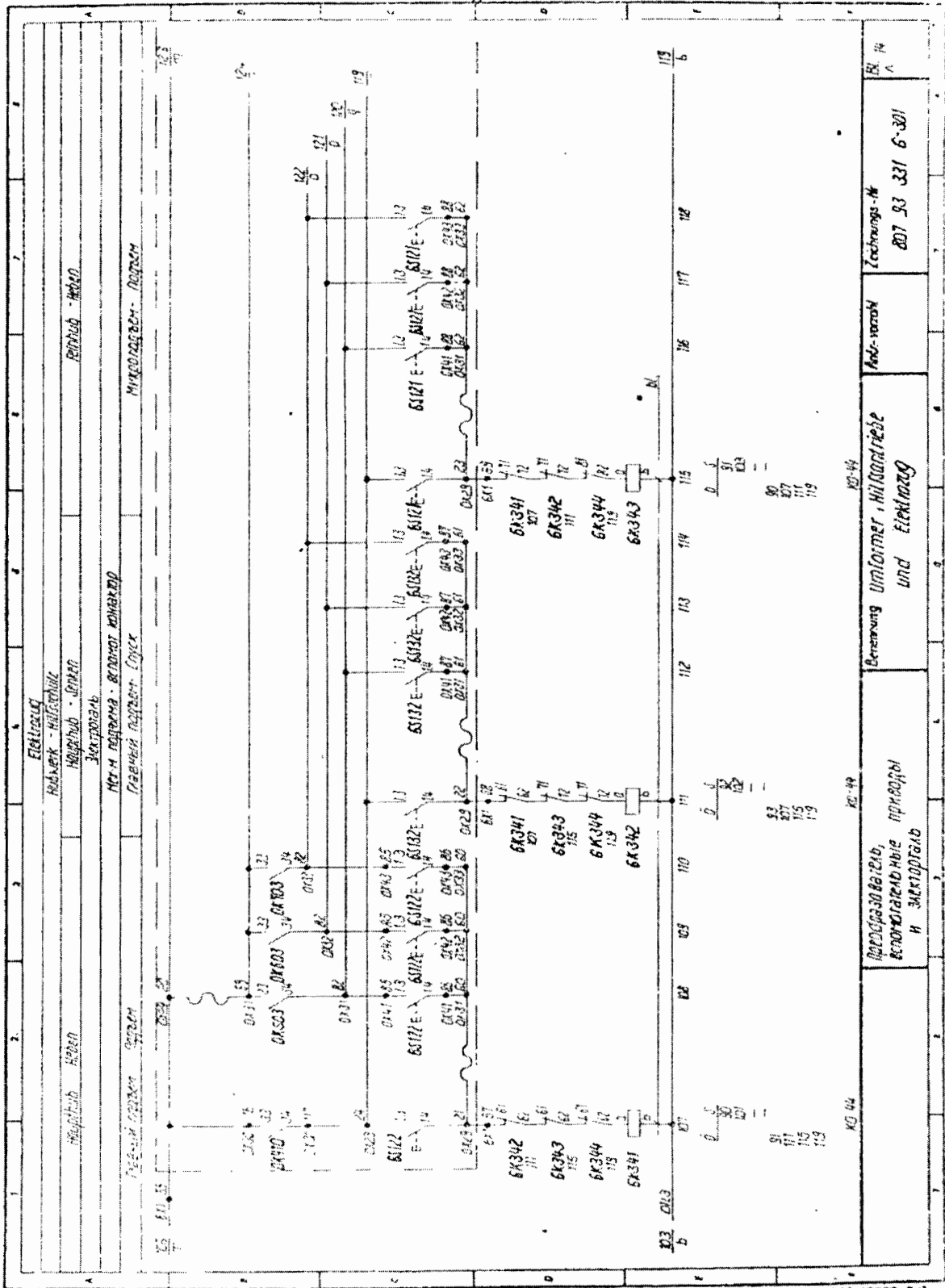


Таб. 03257 (1)

ТЕХНИЧЕСКО ЗАДАНИЕ

за подмяна на ел. телфер на мостов кран 160/32/8 т

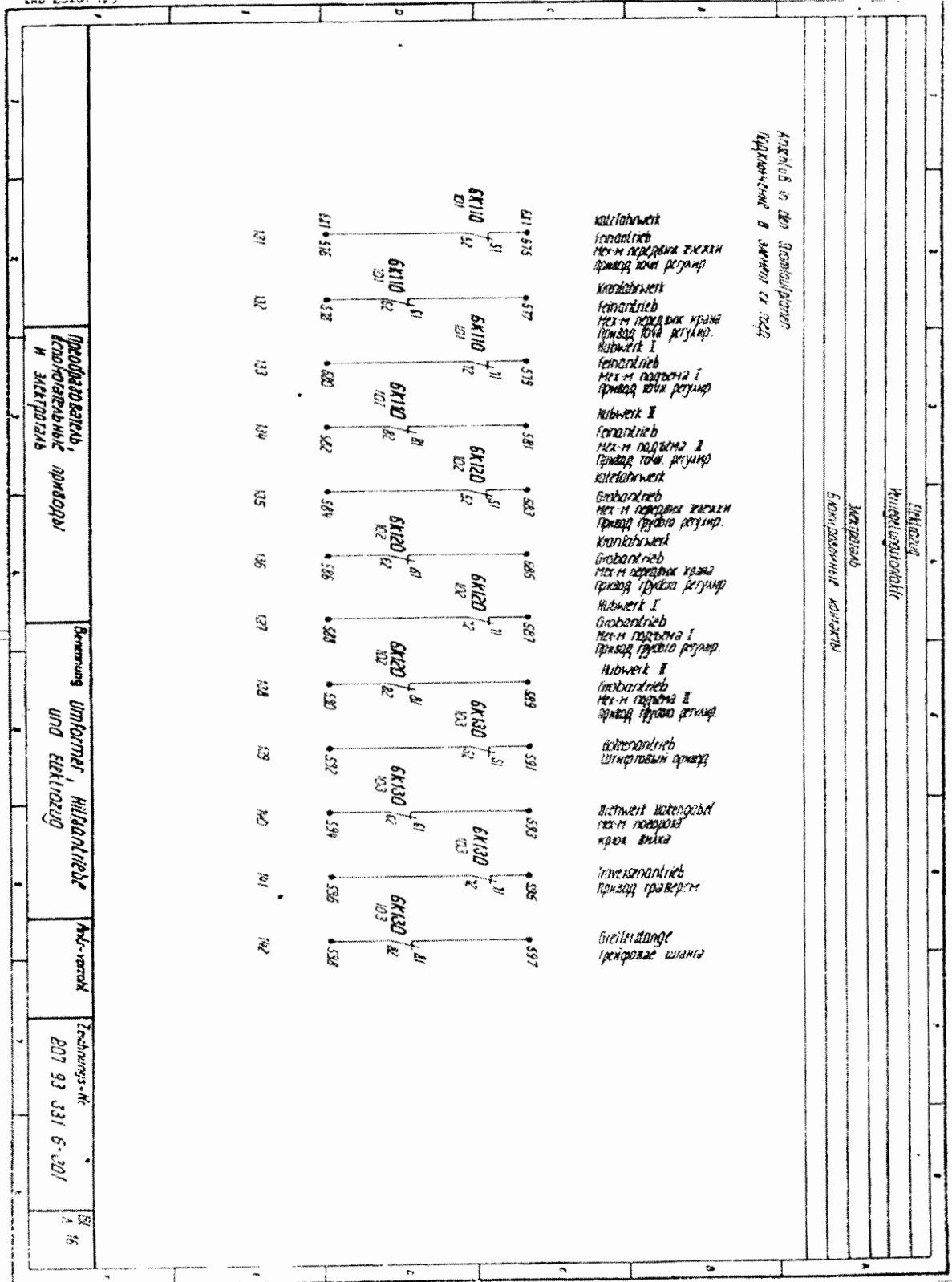
ХОГ.ТЗ. 4/6
Приложение 2
стр.6/8



(17) 32257 (18)

ТЕХНИЧЕСКО ЗАДАНИЕ
за подмяна на ел. телфер на мостов кран 160/32/8 т

ХОГ.ТЗ.46
Приложение 2
стр.8/8



Агрегати и тех. параметри
издадени в размери 1:1

Закрепване
в монтажните контакти

Използване на
техническите данни

Представяне на
конструктивните
и закрепяващи

Включване
шпоновете, нивелиране
и др. електрически

Информация

Технически данни
D07 93 331 6-201

Стр. 8/8