

Пазарна консултация № 49620 с предмет: „Изработка, доставка и монтаж на 2 броя оборотни саваци за ЦПС-2”

„АЕЦ Козлодуй” ЕАД уведомява всички заинтересовани лица, че във връзка с подготовката за възлагане на обществена поръчка и определяне на прогнозна стойност, на основание на чл. 44 от ЗОП набира индикативни предложения за „Изработка, доставка и монтаж на 2 броя оборотни саваци за ЦПС-2” съгласно приложеното Техническо задание.

Предложенията следва да включват:

- обща цена за изпълнение на дейностите както и цена за всеки етап от техническото задание;
- информация за срока за изпълнение;
- точен адрес и лице за контакт, телефон, факс, e-mail, интернет адрес.

Запитвания във връзка с провежданите пазарни консултации може да бъдат отправяни до 25.07.2022 г. на e-mail: commercial@npp.bg като разясненията ще бъдат публикувани в профила на купувача.

Краен срок за подаване на индикативни предложения: 28.07.2022 г. на e-mail: commercial@npp.bg.

Индикативните предложения и всякаква друга информация, разменена по повод проведените пазарни консултации ще бъдат публикувани в профила на купувача.

С подаване на индикативно предложение, всеки участник в пазарните консултации се съгласява, че предложението и всякаква друга информация, предоставена като резултат от пазарните консултации ще бъде публично достъпна в профила на купувача.

Възложителят си запазва правото да използва индикативни предложения, получени при проведени пазарни консултации, за възлагане на обществени поръчки до стойностните прагове на чл.20, ал.4 от ЗОП.

Допълнителна информация може да бъде получена от Виолетка Димитрова, Началник отдел „Договори”, Управление „Търговско”, тел. +359 973 7 3977.

Приложение:

1. Техническо задание № 21.П.ТЗ.248.

Залично на основание ЗЗЛД

ТЕХНИЧЕСКО ЗАДАНИЕ

№ 21.П.ТЗ.248

За услуга

ТЕМА: Изработка, доставка и монтаж на 2 бр. оборотни саваци за ЦПС-2.

Настоящото техническо задание съдържа техническа спецификация съгласно Закона за обществените поръчки.

1. Предмет на услугата

Изработка и доставка на 2 броя оборотни саваци (входящи затвори) за ЦПС-2.

2. Обем на извършваната услуга

Необходими материали за изработка на Савак

1. Шина скосена 6x8x30 - 2бр. ст3
2. Шина 8x30 - 2бр.ст3
3. Ребро 6x180 -2бр.ст3
4. Шплент Ф6 -1бр.
5. Шайба ф51x75 - 1бр.
6. Ос ф50 - 1бр.
7. Шплент ф5 - 4бр.
8. Шайба ф41x80 - 4бр.
9. Ос ф40 - 2бр.
10. Щифт ф15 - 2бр.
11. Планка за шарнира - 4бр.

12. Планка 12x80 - 2бр.
13. Гайка M10 - 56бр.
14. Винт M10x40 - 56бр.
15. Шина 8x30 - 2бр.
16. Шина скосена 6x8 - 2бр.
17. Уплътнение "Лула" 25 - 1бр.
18. Шина 6x50 - 2бр.
19. Профил L 160x250 - 2бр.
20. Ос ф40 - 2бр.
21. Ребро S=8 - 4бр.
22. Профил L 55x55x5 - 4бр.
23. Профил L 45x70 - 4бр.
24. Ребро S=6 - 4бр.
25. Профил L 50x550x5 - 2бр.
26. Шина 8x100 - 2бр.
27. Профил [№ 27 - 2бр.
28. Ребро 6x150 - 2бр.
29. Профил [№ 27 - 4бр.
30. Ребро 6x180 - 2бр.
31. Обшивка ламарина S=10 - 1бр.
32. Ухо S=20 - 2бр.
33. Профил][№12 - 2бр.
34. Страничен профил [№ 27 - 2бр.
35. Планка S=10 - 2бр.
36. Шина 20x10 - 2бр.
37. Профил][№12 - 2бр.

3. Организация на работата по изпълнение на услугата

3.1. План за изпълнение на дейностите по услугата

3.1.1. Срока за изпълнение на изработката е 90 календарни дни за двата савака.

3.1.2. Дейностите по изпълнение на услугата ще стартират след двустранно подписан договор.

3.1.3. Технически контрол от страна на Възложителя, се изпълнява от длъжностно лице на сектор ПМС.

3.2. Условия за изпълнение на услугата

- АЕЦ "Козлодуй" се задължава да осигури при необходимост складови помещения и

повдигателни съоръжения.

- Изпълнителят да предостави план график за работата си, като в него се включат всички дейности и срокове за изпълнението им. План графикът подлежи на съгласуване от страна на "АЕЦ Козлодуй" ЕАД.

3.3. Нормативно-технически документи

- Правилник за безопасност при работа в неелектрически уредби на електрически и топлофикационни централи и по топлопреносни мрежи и хидротехнически съоръжения в сила от 22.08.2004г.;

- Правилник за безопасност и здраве при работа в електрическите уредби на електрически и топлофикационни централи и по електрически мрежи, 2005 г.;

- Наредба № 7 от 11.10.2002 г. за условията и реда за придобиване и признаване на правоспособност по заваряване.

3.4. Критерии за приемане изпълнението на услугата

Изпълнен в пълен обем изработката на 2бр. саваци и приети контролни операции ПКС.

4. Документация

4.1. Документи, представени от „АЕЦ Козлодуй“ ЕАД

Технически чертеж №35-20248.

4.2. Документи, представени от Изпълнителя

4.2.1 Изпълнителя да предостави декларации/сертификати за съответствие за произход на вложените изделия и материали.

4.3. Отчетни документи

4.3.1. Акт за извършена работа.

4.3.2. Сертификати за вложените части и материали.

4.4. Ред за влизане в сила на документите

Документите се съгласуват от упълномощени лица на Възложителя.

5. Изисквания за осигуряване на качеството

5.1. Система за управление (СУ) на Изпълнителя

5.1.1. Изпълнителят трябва да прилага сертифицирана система за управление на качеството в съответствие с БДС EN ISO 9001:2015 „Система за управление на качеството. Изисквания“ или еквивалентен стандарт с обхват покриващ дейностите по настоящето ТЗ, за което да представи копие на валиден сертификат.

5.1.2. Изпълнителят уведомява „АЕЦ Козлодуй“ ЕАД за настъпили структурни промени или промени в документацията на СУ, свързани с изпълняваните дейности по договора.

5.2. Програма за осигуряване на качеството (ПОК)

5.2.1. Изпълнителят да изготви Програма за осигуряване на качеството (ПОК) за

изпълнение на дейностите в обхвата на ТЗ.

5.2.2. ПОК описва прилаганата система за управление при изпълнение на дейностите. Програмата служи за определяне на подробен график, отговорностите по всяка от задачите по договора и ред за изпълнението им. В ПОК могат да се правят препратки към вътрешни документи на Изпълнителя, копия от които се представят на „АЕЦ Козлодуй“ ЕАД при поискване.

5.2.3. ПОК се представя от Изпълнителя в дирекция Бик до 20 календарни дни след подписване на договора. Програмата е предпоставка за стартиране на дейностите по договора, подлежи на преглед и съгласуване от страна на „АЕЦ Козлодуй“ ЕАД и трябва да е изготвена на основание на:

- техническото задание и договора;
- системата за управление на Изпълнителя;
- примерно съдържание, предоставено от Възложителя;
- други стандарти и нормативни документи, имащи отношение към осигуряване на качеството в зависимост от вида на работата.

5.3. План за контрол на качеството (ПКК)/ План за контрол и изпитване (ПКИ).

Изпълнителят да изготви ПКК (самостоятелно) за изпълнението на изработката на саваците.

5.3.1 ПКК да се изготви за всеки савак.

5.3.2 ПКК да включва всички дейности, които са ключови по отношение качеството на изпълнение на услугата и за тях да са указани точките на контрол от страна на Изпълнителя и Възложителя за всяка от дейностите, включени в план.

5.3.3 При достигане на точка за контрол, Изпълнителят задържа изпълнението на дейностите до извършване и документиране на планирания контрол от страна на Изпълнителя и на „АЕЦ Козлодуй“ ЕАД. Работата по договора продължава след положителен резултат от контрола.

5.3.4 ПКК се изготвя по образец, представен от „АЕЦ Козлодуй“ ЕАД.

5.3.5 ПКК се представя за преглед и съгласуване от страна на „АЕЦ Козлодуй“ ЕАД, 20 календарни дни преди готовността за работа на съответния обект.

5.3.6 ПКК се предава като отчетен документ при приемане на услугата от страна на Възложителя.

5.4. Одиг от страна на „АЕЦ Козлодуй“ ЕАД (одиг от втора страна)

Няма отношение.

5.5. Управление на несъответствията

Изпълнителя докладва на „АЕЦ Козлодуй“ ЕАД за:

- несъответствията, открити в хода на изпълнение на дейностите по договора;
- взетите решения за разпореждане с несъответстващия продукт/услуга.

5.6. Професионална компетентност (квалификация) на персонала на Изпълнителя

5.6.1. Персоналът на Изпълнителя да притежава съответните квалификационни групи по техника на безопасност, съгласно правилниците по ТБ-ПБЗР-ЕУ и ПБР-НУ. Изпълнителя да разполага с кадрови ресурс, притежаващи 4 и 5 квалификационна група (минимум 2 бр. специалисти с 4-та и минимум 2 бр. специалисти с 5-та. квалификационна група), съгласно “Правилник за безопасност и здраве при работа в електрически уредби на електрически и топлофикационни централи и по електрически мрежи” и 5-та квалификационна група, съгласно

“Правилник за безопасност при работа в не електрически уредби на електрически и топлофикационни централи и по топло преносни мрежи и хидротехнически съоръжения” минимум 2 бр. специалисти.

5.6.2. Изпълнителят да разполага с Правоспособни машинисти (кранисти) за управление на товароподемни кранове, притежаващи съответната степен на правоспособност:

- Минимум 1бр. правоспособен машинист (кранист) с 1-ва степен – за съоръжения с разрешена товароподемност над 40 тона.

5.6.3. Изпълнителят да разполага с минимум 1бр. правоспособен заварчик (съгласно Наредба №7 от 11.10.2002г., За условията и реда за придобиване и признаване на правоспособност по заваряване), сертифициран съгласно (БДС) (EN) ISO 9606-1 “Изпит за квалификация на заварчици. Заваряване чрез разтопяване. Част 1: Стомани” или еквивалент.

5.7. Специфични изисквания по осигуряване на качеството

5.7.1 Дейностите по доставка се считат за приключени, след успешно проведен входящ контрол, по установения ред в "АЕЦ Козлодуй" ЕАД, съгласно "Инструкция по качество за провеждане на входящ контрол на доставените суровини, материали и комплектуващи изделия "АЕЦ Козлодуй" ЕАД", ДОД.КД.ИК.112 и подписан протокол от входящ контрол.

5.7.2. Изпълнителят е длъжен да спазват националното законодателство.

5.7.3. Всяко посочване на стандарт в настоящото техническо задание, да се чете „или еквивалентен/и”.

5.8. Обучение на персонал на „АЕЦ Козлодуй” ЕАД

Няма отношение.

5.9. Необходими лицензи, разрешения, удостоверения, сертификати и др. на Изпълнителя.

Не се изискват.

6. Организационни изисквания

Няма допълнителни организационни изисквания.

7. Допълнителни изисквания

7.1 Изпълнителят да има изпълнени дейности, идентични или сходни на предмета на заданието през последните 10 години. Под сходни дейности да се разбира ремонт на механично оборудване.

7.2 Изпълнителят да има опит в изработката на нестандартни метални конструкции с тегло над 500 кг.

8. Контрол от страна на „АЕЦ Козлодуй” ЕАД

„АЕЦ Козлодуй” ЕАД има право да извършва инспекции и проверки на възложените за изпълнение от Изпълнителя дейности. Изпълнителят осигурява достъп до персонал, помещения, съоръжения, инструменти и документи, използвани от външните организации и техни подизпълнители.

9. Изисквания към Изпълнителя при използване на подизпълнители/трети лица

При използване на подизпълнители/трети лица, основният Изпълнител по договора:

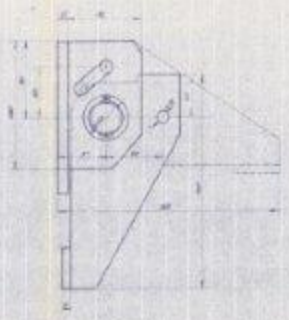
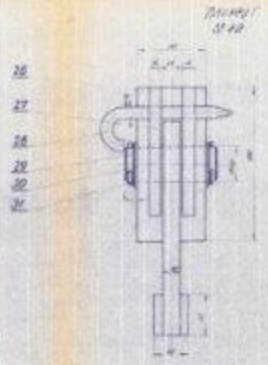
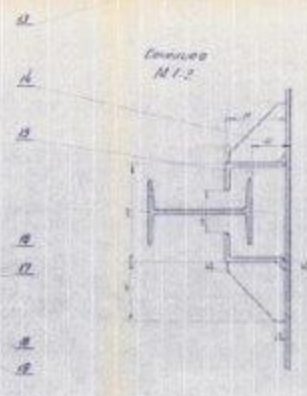
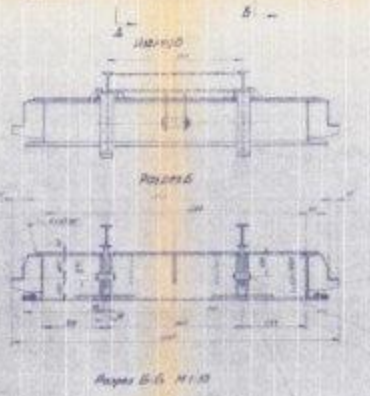
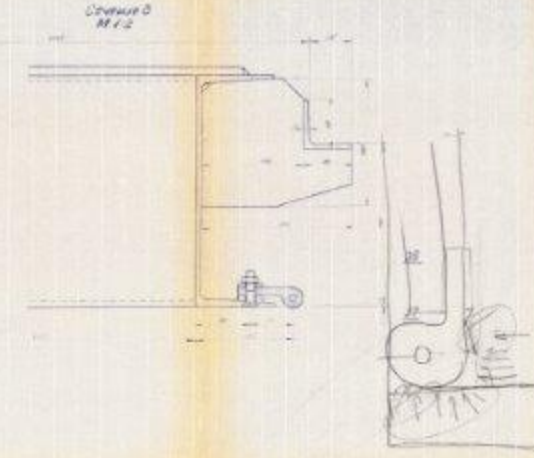
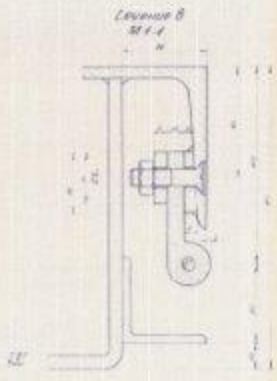
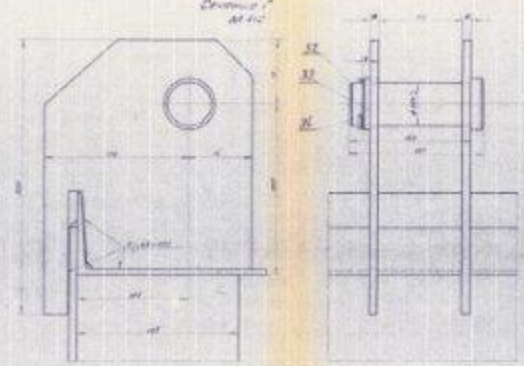
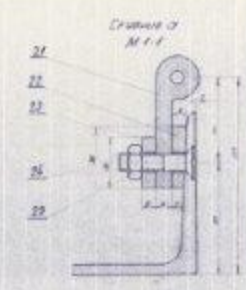
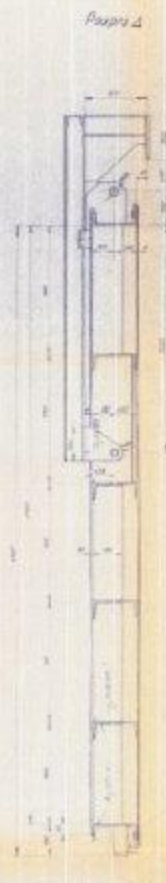
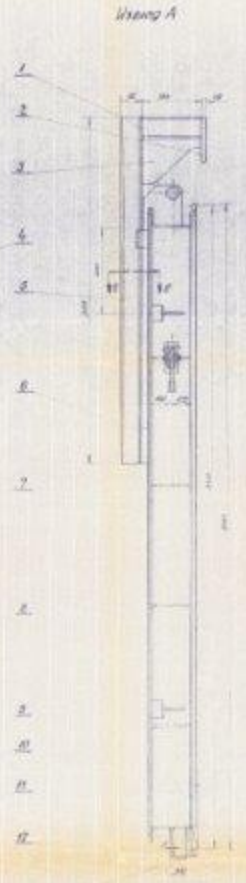
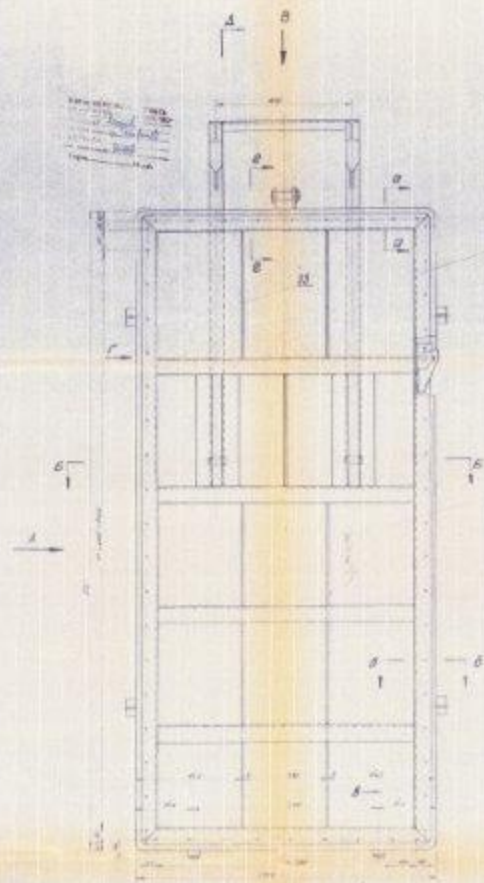
- носи отговорност за изпълнението на изискванията на ТЗ от подизпълнители/трети лица за изпълняваните от тях дейности, както и за качеството на тяхната работа;
- определя линиите за комуникация и взаимодействие с неговите подизпълнители/трети лица и начините на контрол върху дейностите, които им са превъзложени и отговорните лица за изпълнение на този контрол;
- определя по подходящ начин и в необходимата степен приложимите изисквания на ТЗ за подизпълнители/трети лица по договора, в зависимост от дейностите, които изпълняват;
- определя като минимум изискванията си за СУ на подизпълнители/трети лица: необходимост от ПОК, приложими норми и стандарти, ред за управление на несъответствията, обем на документацията, изпитания и проверки и др.;
- съгласува ПОК на подизпълнители/трети лица и представя съгласуваната ПОК за информация на „АЕЦ Козлодуй“ ЕАД;
- включва в документацията на договора с подизпълнителите/трети лица, всички определени по-горе изисквания.

ПРИЛОЖЕНИЯ:

Залично на основание ЗЗЛД

Приложение 1 - Конструктивен чертеж на савак

Залично на основание ЗЗЛД



№	Имя детали	Материал	Кол-во	Примечание
1	Корпус	Сталь	1	
2	Плита	Алюминий	1	
3	Втулка	Сталь	2	
4	Шпилька	Сталь	4	
5	Гайка	Сталь	4	
6	Пружина	Сталь	4	
7	Шайба	Сталь	4	
8	Пластина	Сталь	2	
9	Втулка	Сталь	2	
10	Шпилька	Сталь	2	
11	Гайка	Сталь	2	
12	Пружина	Сталь	2	
13	Шайба	Сталь	2	
14	Пластина	Сталь	2	
15	Втулка	Сталь	2	
16	Шпилька	Сталь	2	
17	Гайка	Сталь	2	
18	Пружина	Сталь	2	
19	Шайба	Сталь	2	
20	Пластина	Сталь	2	
21	Втулка	Сталь	2	
22	Шпилька	Сталь	2	
23	Гайка	Сталь	2	
24	Пружина	Сталь	2	
25	Шайба	Сталь	2	
26	Пластина	Сталь	2	
27	Втулка	Сталь	2	
28	Шпилька	Сталь	2	
29	Гайка	Сталь	2	
30	Пружина	Сталь	2	
31	Шайба	Сталь	2	
32	Пластина	Сталь	2	
33	Втулка	Сталь	2	
34	Шпилька	Сталь	2	
35	Гайка	Сталь	2	
36	Пружина	Сталь	2	
37	Шайба	Сталь	2	
38	Пластина	Сталь	2	
39	Втулка	Сталь	2	
40	Шпилька	Сталь	2	
41	Гайка	Сталь	2	
42	Пружина	Сталь	2	
43	Шайба	Сталь	2	
44	Пластина	Сталь	2	
45	Втулка	Сталь	2	
46	Шпилька	Сталь	2	
47	Гайка	Сталь	2	
48	Пружина	Сталь	2	
49	Шайба	Сталь	2	
50	Пластина	Сталь	2	
51	Втулка	Сталь	2	
52	Шпилька	Сталь	2	
53	Гайка	Сталь	2	
54	Пружина	Сталь	2	
55	Шайба	Сталь	2	
56	Пластина	Сталь	2	
57	Втулка	Сталь	2	
58	Шпилька	Сталь	2	
59	Гайка	Сталь	2	
60	Пружина	Сталь	2	
61	Шайба	Сталь	2	
62	Пластина	Сталь	2	
63	Втулка	Сталь	2	
64	Шпилька	Сталь	2	
65	Гайка	Сталь	2	
66	Пружина	Сталь	2	
67	Шайба	Сталь	2	
68	Пластина	Сталь	2	
69	Втулка	Сталь	2	
70	Шпилька	Сталь	2	
71	Гайка	Сталь	2	
72	Пружина	Сталь	2	
73	Шайба	Сталь	2	
74	Пластина	Сталь	2	
75	Втулка	Сталь	2	
76	Шпилька	Сталь	2	
77	Гайка	Сталь	2	
78	Пружина	Сталь	2	
79	Шайба	Сталь	2	
80	Пластина	Сталь	2	

№	Имя детали	Материал	Кол-во	Примечание
1	Корпус	Сталь	1	
2	Плита	Алюминий	1	
3	Втулка	Сталь	2	
4	Шпилька	Сталь	4	
5	Гайка	Сталь	4	
6	Пружина	Сталь	4	
7	Шайба	Сталь	4	
8	Пластина	Сталь	2	
9	Втулка	Сталь	2	
10	Шпилька	Сталь	2	
11	Гайка	Сталь	2	
12	Пружина	Сталь	2	
13	Шайба	Сталь	2	
14	Пластина	Сталь	2	
15	Втулка	Сталь	2	
16	Шпилька	Сталь	2	
17	Гайка	Сталь	2	
18	Пружина	Сталь	2	
19	Шайба	Сталь	2	
20	Пластина	Сталь	2	
21	Втулка	Сталь	2	
22	Шпилька	Сталь	2	
23	Гайка	Сталь	2	
24	Пружина	Сталь	2	
25	Шайба	Сталь	2	
26	Пластина	Сталь	2	
27	Втулка	Сталь	2	
28	Шпилька	Сталь	2	
29	Гайка	Сталь	2	
30	Пружина	Сталь	2	
31	Шайба	Сталь	2	
32	Пластина	Сталь	2	
33	Втулка	Сталь	2	
34	Шпилька	Сталь	2	
35	Гайка	Сталь	2	
36	Пружина	Сталь	2	
37	Шайба	Сталь	2	
38	Пластина	Сталь	2	
39	Втулка	Сталь	2	
40	Шпилька	Сталь	2	
41	Гайка	Сталь	2	
42	Пружина	Сталь	2	
43	Шайба	Сталь	2	
44	Пластина	Сталь	2	
45	Втулка	Сталь	2	
46	Шпилька	Сталь	2	
47	Гайка	Сталь	2	
48	Пружина	Сталь	2	
49	Шайба	Сталь	2	
50	Пластина	Сталь	2	
51	Втулка	Сталь	2	
52	Шпилька	Сталь	2	
53	Гайка	Сталь	2	
54	Пружина	Сталь	2	
55	Шайба	Сталь	2	
56	Пластина	Сталь	2	
57	Втулка	Сталь	2	
58	Шпилька	Сталь	2	
59	Гайка	Сталь	2	
60	Пружина	Сталь	2	
61	Шайба	Сталь	2	
62	Пластина	Сталь	2	
63	Втулка	Сталь	2	
64	Шпилька	Сталь	2	
65	Гайка	Сталь	2	
66	Пружина	Сталь	2	
67	Шайба	Сталь	2	
68	Пластина	Сталь	2	
69	Втулка	Сталь	2	
70	Шпилька	Сталь	2	
71	Гайка	Сталь	2	
72	Пружина	Сталь	2	
73	Шайба	Сталь	2	
74	Пластина	Сталь	2	
75	Втулка	Сталь	2	
76	Шпилька	Сталь	2	
77	Гайка	Сталь	2	
78	Пружина	Сталь	2	
79	Шайба	Сталь	2	
80	Пластина	Сталь	2	