



”АЕЦ КОЗЛОДУЙ” ЕАД, гр. Козлодуй

България, 3321 гр. Козлодуй тел: 359 973 7 35 30, факс: 359 973 7 60 27

О Б Я В Л Е Н И Е

За участие в конкурс по оферти за

“Проектиране на тема: Обособяване на помещения на кота $\pm 0^{00}$ в столова ЕП2 в основен комуникационен възел на “АЕЦ Козлодуй” ЕАД”

“АЕЦ Козлодуй” ЕАД на основание чл.2, ал.1, т.2 от НВМОП кани всички заинтересовани да подадат оферти за участие в конкурс по оферти за възлагане на обществена поръчка при следните условия:

1.	Технически характеристики:	Съгласно Техническо Задание No. 07/19.10.2009г.
2.	Количество или обем:	Съгласно Техническо задание No. 07/19.10.2009г.
3.	Срок за изпълнение:	В работни дни
4.	Условие за изпълнение:	След подписване на договор и получаване входни данни.
5.	Предлагана цена:	Участникът посочва месечна ставка и обща цена за изпълнение на поръчката, без ДДС.
6.	Начин на плащане:	Възложителят заплаща цената чрез банков превод в срок до 15 работни дни, срещу Протокол за приемане на проекта от Технически Съвет на “АЕЦ Козлодуй” ЕАД без забележки и оригинална фактура.

7.	Срок на валидност на офертата:	90 дни от датата на подаване на офертата
8.	Критерии за оценка на офертите:	Икономически най-изгодна оферта съгласно стандартизирана методика, публикувана в Internet на адрес www.kzppp.org Актуално Обществени поръчки.
9.	Съдържание на офертата:	<p>Всеки участник представя оферта, която трябва да съдържа:</p> <ol style="list-style-type: none"> 1. Документ за регистрация на участника или единен идентификационен код, съгласно чл.23 от Закона за търговския регистър. Когато не е представен ЕИК, съгласно чл. 23 от Закона за търговския регистър, участниците – юридическите лица или еднолични търговци прилагат към своите оферти за участие и удостоверение за актуално състояние. Чуждестранните юридически лица прилагат еквивалентен документ на съдебен или административен орган от държавата, в която са установени. 2. Удостоверения за пълна проектантска правоспособност на лицата, които ще изпълняват обекта на поръчката. 3. Валидна застраховка за професионална отговорност по чл.171 от ЗУТ. 4. Референции. 5. Информационен лист, съдържащ следното: Банкови реквизити, Точен адрес, Идентификационен номер по ЗДДС, Телефон, Факс и лице за контакти. 6. Документи, удостоверяващи образованието и професионалната квалификация на лицата, отговарящи за изпълнението на услугата. 7. Работна програма за изпълнение на дейностите в съответствие с изискванията на Техническото задание и срок за изпълнение. 8. Валидност на офертата. 9. Месечна ставка. 10. Обща цена без ДДС. 11. Условие на плащане – след извършване на услугата.
10.	Място и начин на представяне на офертата:	<p>Лично, чрез препоръчана поща или чрез курьер на адрес: 3321 "АЕЦ Козлодуй" ЕАД Централно Деловодство в запечатан плик с надпис "За конкурс по оферти № 17039 с предмет: "Проектиране на тема: Обособяване на помещения на кота ±0⁰⁰ в</p>

		столова ЕП2 в основен комуникационен възел на "АЕЦ Козлодуй" ЕАД" с име, адрес, телефон на участника и лице за контакт.
11.	Срок за представяне на офертите:	до 16:00 ч. на 27.11.2009г.
12.	Лице за контакт и допълнителна информация	Теодора Илиева Специалист "Договори" тел: +359 973 72434 факс: +359 973 76027 e-mail: titodorova@npp.bg

Блок: ОСО

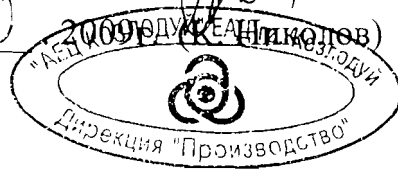
Система: УАТЦ

Подразделение: Управление „Сигурност”

УТВЪРЖДАВАМ

ДИРЕКТОР "П" :

16.10



СЪГЛАСУВАЛИ:

ДИРЕКТОР “Б и К” :

16.10.2009г. (М. Янков)

Р-Л УПРАВЛЕНИЕ „Е” :

16.10.2009г. (Ал. Николов)

ТЕХНИЧЕСКО ЗАДАНИЕ

№ СЗ 119 / 10 . 2009г.

за проектиране

Етап на проектиране: Работен проект

ТЕМА:

Обособяването на помещения на кота $\pm 0^{00}$ в столова ЕП2 в основен комуникационен възел на „АЕЦ Козлодуй”

Техническото задание се изготвя в изпълнение на разпореждане на Изпълнителния директор на „АЕЦ Козлодуй” ЕАД.

1. Кратко описание на техническото задание

В „АЕЦ Козлодуй” е изградена мрежа от комуникационни системи Alcatel 4400 състояща се от седем възела разположени в различни точки на територията на централата.

Основният възел е разположен в сграда СБК2 ет.2, намираща се на територията на ЕП-1. В него е съсредоточен целия входящо-изходящ комуникационен трафик на „АЕЦ Козлодуй” в това число:

- всички телефонни линии на АЕЦ Козлодуй;
- всички канали за пренос на данни, както за АЕЦ така и за останалите организации на площадката;
- засекретени системи за пренос на глас и данни на МВР за нуждите на РУ на МВР „АЕЦ Козлодуй” и РУ на МВР гр.Козлодуй;

- управлението на всички седем възела на комуникационната система, както и на комуникационните системи на РУ на МВР „АЕЦ Козлодуй”.

В същата сграда на ет.1 е разположен и основният за „АЕЦ Козлодуй” кабелен разпределител с всички външни телефонни и оптични кабелни линии.

Основата на всичко това е положена в проектите от 70-те години на миналия век и в последствие разширявано и модернизирано.

В следствие на поэтапното извеждане от експлоатация на блокове 1-2 и 3-4 и последващите от това действия за териториалното им отделяне и прехвърляне към външна организация, основния възел на комуникационната мрежа от системи остава на тяхна територия, което води до нарушаване на основните принципи за изграждане на подобен род системи, а именно физическа защита на основните съоръжения и преносни линии на комуникационните системи и надеждност на електрическото им захранване.

В тази връзка на Управление „Сигурност” са предоставени помещения **на кота $\pm 0^{00}$** в сградата на **столова ЕП2**, за преместване на основните съоръжения и обслужващия персонал: главен репартистор, основният възел на мрежата от УАТЦ, прилежащите съоръжения за пренос на данни и контрол на комуникационните системи на „АЕЦ Козлодуй”, работните места на дежурен телефонист, р-л група „Е”, лаборатория „РЦКС” и р-л Сектор „Р-СТК”.

За осигуряване на необходимите условия е необходимо да се изготви Работен проект по части: Архитектурна, Строително-конструктивна, Електрическа и слаботокова, ВиК, ОВиК, СД и ПБЗ.

Проектът трябва да бъде изпълнен еднофазно – фаза – работен проект.

2. Описание на изискванията към отделните части на проекта

2.1. Част Архитектурна:

2.1.1. Да се обособят следния минимум помещения (чрез реконструкция на помещения **на кота $\pm 0^{00}$** в сградата на **столова ЕП2**) съгласно Приложение 1:

- Помещение ”Главен кабелен репартистор”. В помещението ще бъде монтиран главен разпределител за 12 000 чифта, 19” рак за оптични кабели и едно работно място;

- Помещение „УАТЦ”. В помещението ще бъдат монтирани: 3 шкафа на ЦУАТЦ Алкател 4400, шкаф на мултиплексор Sagem, връзки към мобилните оператори, мултиплексора на БТК, шкаф радиоточки, ИНМОД, Оперативна УАТЦ ЕП2, захранващи блокове, UPS, акумулаторни батерии;

- Помещение „Дежурен Телефонист”. В помещението да се обособят 4 (четири) работни места: операторски места за дежурните телефонистки - 2бр., операторско място за настройка и контрол на УАТЦ, самостоятелно обособено място за р-л група „Е-СТК”;

- Помещение – „Лаборатория РЦКС”. В помещението да се обособят 6 (шест) работни места; Р-л Лаборатория „РЦКС”, Инж по „Р-РЦКС”, Ел монтаж „РЦКС”- 3 и самостоятелно обособено място за р-л Сектор „Р-СТК”;

- Помещение „ съблекалня за оперативния персонал”;

- Помещение „ санитарен възел тоалетна с мивка” (за жени и мъже)-2 бр..

- Помещение „ складово помещение”

На кота +2,60м. във всички помещения да се предвиди окачен таван. В помещения „Главен кабелен репартиор” и „УАТЦ” да се предвиди двоен под с кабелни скари, а в санитарния възел, съблекалнята и коридора пода да се изпълни с теракотени плочки.

В санитарния възел по стените - фаянс на височина 2,00м.

Преградните стени на помещенията да се изпълнят от материали за сухо строителство в комбинация с алуминиева дограма и остъкления, като се осигури постоянен визуален контрол от оперативния персонал намиращ се в помещение „Дежурен Телефонист” върху съоръженията в помещения „Главен кабелен репартиор” и „УАТЦ”..

Да се подмени съществуващата дограма с подходяща, осигуряваща достатъчно естествена светлина и шумоизолация за осигуряване на нормална работна среда.

Стените на помещение „Дежурен Телефонист” да бъдат изпълнени с материали изолиращи околния шум и предотвратяващи получаването на ехо в помещението.

От кабелния колектор минаващ северно от ИЛК до Помещение „Главен кабелен репартиор” да бъде изградено кабелно трасе с кабелни скари за полагане на съществуващите в сграда ИЛК телефонни и оптични кабели, новите кабели до АС5, АС6 и СББ, както и да се предвиди допълнителен резервен капацитет.

Да се положат кабелни скари между помещения „Главен кабелен репартиор” и „УАТЦ” под двойния под.

Архитектурния проект да е придружен с обяснителна записка, описваща данните за постигнатите с проекта технико-икономически показатели – площи, обеми и др.

Архитектурни разрези и детайли;

Спецификации на изпълняваните архитектурни работи;

2.2. Част Строително-конструктивна:

Проектът да включва:

2.2.1. Проверка на съществуващите носещи елементи за новите товари;

2.2.2. Строително-конструктивно решение с необходимите детайли за изпълнение и монтиране на новите елементи (преградни стени, кабелни канали и скари, укрепване на съществуващата метална конструкция и др.);

2.2.3. Подробна изчислителна записка.

2.3. Част ВпК:

2.3.1. Да се проектира водопроводна инсталация и фекално-битова канализация;

2.3.2. В проекта да бъдат представени: обяснителна записка; изчислителна записка; разпределения на водопровод и фекална канализация.

2.4. Част ОВиК :

2.4.1. Да се проектира вътрешна водна отоплителна инсталация с алуминиеви радиатори;

2.4.2. Да се проектира подходяща вентилация и климатизация в помещение УАТЦ, която да осигурява технологична температура от $20\text{ }^{\circ}\text{C} \pm 5\text{ }^{\circ}\text{C}$, а в останалите помещения съгласно изискванията за условия на труд в помещения с постоянно присъствие на персонал;

2.4.3. В проекта е необходимо да бъдат представени: обяснителна записка; изчислителна записка; разпределение на отоплителната инсталация; аксонометрична схема;

2.5. Част: Електрическа и слаботокова

2.5.1. Електрическа инсталация

На основание чл. 39 от Наредба №3 за устройството на електрическите уредби и електропроводните линии, електрическото захранване за този род съоръжения трябва да бъде нулева категория – от два независими взаимнорезервиращи се източника на захранване и от трети автономен независим източник.

Общата инсталирана мощност в помещенията е приблизително 20kW, от които инсталираната мощност за комуникационни съоръжения е приблизително 8kW.

2.5.1.1 Осветителна инсталация:

- осветлението да се реализира на базата на луминесцентни осветителни тела, като се предвиди евакуационно и аварийно осветление;

- да се предвидят мерки за намаляване на пулсациите на осветлението в помещенията с постоянно присъствие на персонал;

- проектната осветеност да отговаря на хигиенните норми за всяко помещение съгласно функционалното му предназначение.

2.5.1.2 Контактна инсталация:

- в работните помещения да се предвидят минимум 3 контакта за всяко работно място ;

- контактите в Помещение „УАТЦ” да са за монтаж в пода;

- при проектиране на контактната и осветителна мрежа да се отчете функционалното предназначение на отделните помещения и съответстващият им клас на пожаро и взривоопасност.

2.5.2. Слаботокова инсталация:

От кабелния колектор минаващ северно от ИЛК до Помещение ”Главен кабелен репартиор” да бъде изградено кабелно трасе с кабелни скари за полагане на телефонни и оптични кабели.

2.5.2.1. В процеса на проектиране да се уточни на място обема на телефонната, часовниковата, компютърна и озвучителна инсталация, като се изготви Протокол, съгласуван с Управление „Сигурност”, който да стане неразделна част от Работния проект.

2.5.2.2. Съединителни кабели на БТК 8, 10, 11 и 12 да бъдат пренасочени към сградата на РУ на МВР „АЕЦ Козлодуй”, а от там през съществуващи кабели ТПП 200X2X0.5 да се доведат до Помещение ”Главен кабелен репартиор”.

2.5.2.3. Да се положат нови телефонни кабели по съществуващи кабелни трасета до АС5, АС6 и СББЗ.

2.5.2.4. Да се извърши прехвърляне на съществуващите комуникационни кабели (телефонни и оптични) от помещение етаж 4 в ИЛК в Помещение ”Главен кабелен репартиор”.

2.5.2.5. Да се извърши прехвърляне на съществуващия оптичен кабел от оптичния пръстен на БТК в Помещение ”Главен кабелен репартиор”.

2.5.2.6. Да се премести Възел 4 и част от Възел 1 от телефонната централа в Помещение „УАТЦ”.

2.5.2.7. Новообособените помещения да се присъединят към мониторинга на съществуващата пожароизвестителна система на ИЛК.

2.5.2.8. Новообособените помещения да се присъединят към изградените в „АЕЦ Козлодуй” СОТ и АПС системи за ограничаване на достъпа до помещенията.

2.5.2.9. Да се изгради заземителна инсталация в Помещение ”Главен кабелен репартиор” и Помещение „УАТЦ” за нуждите на комуникационната техника съгласно нормативните изисквания.

В проектната разработка е необходимо да бъдат представени: обяснителна записка; изчислителна записка; монтажен план на осветителната и силовата инсталации по етажи; монтажна схема на компютърна и телефонна инсталации; монтажна схема на ел. таблото.

2.9. Част СД:

Да бъдат изготвени количествени сметки за СМР по всички части на проекта с шифри.

2.10. Част ПБЗ:

Да се изготви План за безопасност и здраве на основание чл. 9 от Наредба №2 от 22 март 2004г. за минималните изисквания за здравословни и безопасни условия на труд при извършване на строителни и монтажни работи. За изпълнение на обекта да се изготви линеен график, съобразен с обемите и последователността на подготвителните и строително-монтажните работи.

3. Изисквания към съдържанието на разделите на проекта

За всяка от частите на проекта в раздел 2 изпълнителят трябва да представи:

3.1. Обяснителна записка:

- в обем и съдържание съответстващи на изискванията на Наредба №4 за обхвата и съдържанието на инвестиционните проекти;

- да се индивидуализира обекта по вид, разгъната застроена площ, категория на производство по пожарна и взривна опасност на помещенията, както и информация за предвидените за използване материали;

3.2. Изчислителна записка и пресмятания

Обоснование проектни решения.

3.3. Чертежи и схеми

Предоставят се необходимите и достатъчни графични изображения на приетите проектни решения, по които могат да се изпълнят предвидените дейности.

3.4. Количествена сметка по видовете демонтажни и строително-монтажни работи с шифри, съгласно УСН, ТНС, и др. и спецификация на предвидените материали.

3.5. Работният проект да се изпълни в съответствие с действащите по време на изготвянето им в страната и на площадката на “АЕЦ Козлодуй” ЕАД Правилници, Стандарти, Нормативи и Закони.

4. Входни данни

Като входни данни Възложителят ще предостави наличните чертежи от действащия в момента проект. При поискване Възложителят ще предоставя на Изпълнителя и допълнителни налични входни данни. Преди започване на работа Изпълнителят при необходимост да извърши ексекутивни заснемания.

5. Изходни документи, резултат от договора

Крайният продукт са работни проекти по всички части, съдържащи обяснителна записка, изчислителна записка и работни чертежи с детайли и спецификации на материалите.

6. Осигуряване на качеството

6.1. Да се изготви План за осигуряване на качеството за изпълнение на проекта до един месец след подписване на договора. Планът служи за определяне на подробен график, отговорностите по всяка от задачите по договора и ред за изпълнението им. Планът подлежи на съгласуване от АЕЦ. Планът трябва да бъде изготвен на основание на:

- техническото задание и договора;
- системата по качество на Изпълнителя;
- съдържанието на плана трябва да отговаря на примерно съдържание, предоставено от Възложителя;

6.2. Изготвеният проект трябва да премине независима проверка от персонал на проектанта, не участвал в изготвянето му;

6.3. Изготвеният проект трябва да премине съгласуване от персонал на “АЕЦ Козлодуй” ЕАД. Съгласуването от страна на АЕЦ не освобождава проектанта от

отговорност, а служи само за определяне на целесъобразност и приемливост на представените проектни решения.

6.4. Специфични изисквания по отношение на осигуряване на качеството:

- обозначаването на оборудването в проекта трябва да се извършва по правилата за присвояване на технологични обозначения;

- обозначаването на документите, изготвени от Изпълнителя в изпълнение на ТЗ трябва да съдържат индекса на ТЗ или номера на договора. Всеки отделен документ трябва да има един уникален индекс, поставен от разработчика/проектанта и номер на редакция. Корекциите, приети в проектната документация, се въвеждат чрез издаване на нова редакция.

- документите се предават на хартиен носител в пет екземпляра на български език.

- документите се предават на магнитен носител в оригиналния формат на изготвяне (с изключение на отчетните документи).

- квалификацията на персонала на Изпълнителя, който ще изпълнява работи на площадката на АЕЦ трябва да отговаря на изискванията на ДБК.КД.ИН.028/05 Инструкция по качество. Работа на външни организации при сключен договор;

- проектът да съдържа списък на всички документи, които са изготвени в резултат на проектирането с наименование, индекс, дата на утвърждаване и последна редакция към момента на предаването му – на съответния етап или окончателно;

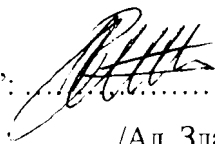
7. Организационни изисквания

Дейностите по проектиране се считат приключени след преглед и приемане от страна на АЕЦ.

Изпълнителят е длъжен да осигури за своя сметка присъствие на свой компетентен персонал на работните срещи и технически съвети, провеждани на площадката на АЕЦ, имащи отношение към изготвяния проект.

Изготвил:

Н-к отдел „СТК“:



/Ал. Златанов/

Съгласували:

Р-л У-е „Инвестиции“:



/Атанас Койчев/

Гл. Инженер ЕП-2

/Цанко Бачийски/

Р-л Управление „С“:

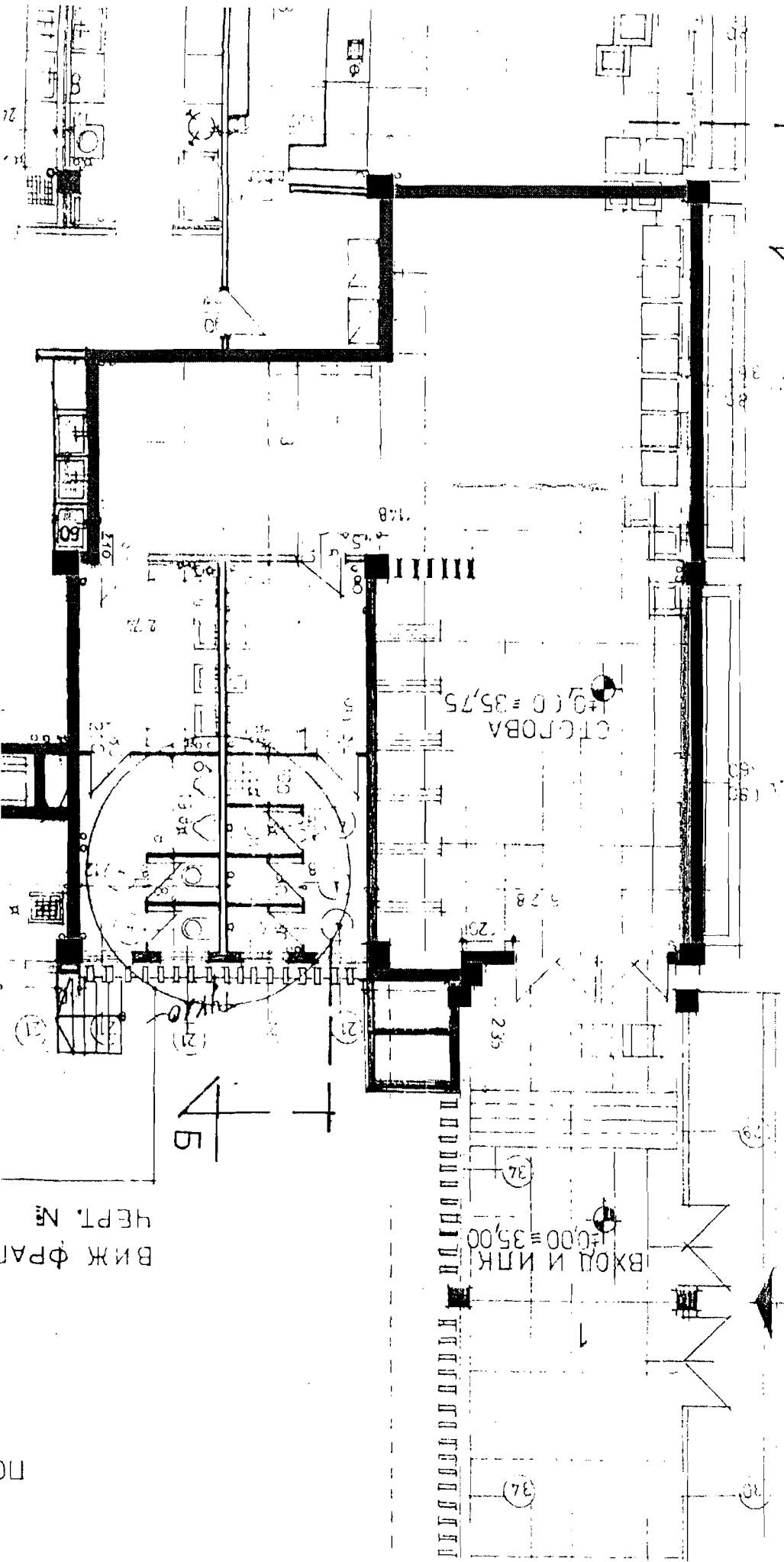


/Цвятко Цветков/

720

720

20



БНЖ ФРАТ
ЧЕПТ. №

П