



**СПЕЦИФИКАЦИЯ**

Сп.ХТС-01/2013

на изисквания за сеизмоустойчивост на оборудване  
по Заявка № 01/27.03.2013 г.

**Относно: Г-образни кранове 5,6YW00E08**

1. Сеизмоустойчивостта на оборудването да бъде доказана при спазване насоките от “Ръководство за сеизмична преценка на ядрените съоръжения – Методика за сеизмична квалификация на АЕЦ “Козлодуй”, Април 2002 г. и в съответствие с действащите нормативни документи на РБългария и/или (след обосновка) други приложими такива като еврокодове, издания на МААЕ и др. **като сеизмична категория 2**. Съгласно изискванията на т.2.10. от НП-031-01 “Нормы проектирования сейсмостойких атомных станций”, за оборудване **сеизмична категория 2 е необходимо да се докаже запазване на структурна цялост и функционалност след земетресение с ниво ПЗ**.

**2. Спектри на реагиране:**

2.1. Приложение 1 (6 стр.) за кота 36.90, Презареждаща машина, РО, блок 5 и 6. Приложеният спектър да се използва за сеизмичната квалификация на кранове **5,6YW00E08**, които ще се разположат в пом. ГА 701 на кота 36.60 съответно на 5 и 6 блок.

Спектър на реагиране за ускорение за възел 10359 /графичен и табличен вид/, съгласно отчет МК-DTT-SIE-0332 “Окончателни спектри на реагиране за реакторно отделение”, SIEMENS, 15.11.1999г., App. А - стр.70, 71 и 72, Приложение В - стр. В70, В71 и В72.

**3. Кратка обосновка и препоръки:**

3.1. Приложените спектри са за **МРЗ** за строителната конструкция.

3.2. Стойностите на спектрите за **ПЗ** се получават като стойностите на спектрите за **МРЗ** се редуцират два пъти.

3.3. За площадка АЕЦ “Козлодуй” максималното ускорение при нулев период на спектъра на реагиране за свободна повърхност за **МРЗ=0.2g** и за **ПЗ=0.1g**.

3.4. При необходимост от една хоризонтална съставяща, то тя се получава чрез корен квадратен от сумата на квадратите на спектрите на реагиране за двете хоризонтални съставящи.

3.5. Оборудването, което се квалифицира трябва да има документ, доказващ сеизмоустойчивостта му чрез анализ, тест или комбинация от двете (според цитираните нормативни документи) за конкретните **спектри на реагиране** за мястото на монтиране или за изчислено сеизмично въздействие. Да се отчита и реакцията на междинни конструкции, разположени между основната кота, за която се отнасят приложените спектри или е изчислено сеизмичното въздействие и основното оборудване (например, опорни метални конструкции, фундаменти, стойки и т.н.).

3.6. Анкерването на оборудването (кран, кабелни трасета, табло за управление и др.) да бъде проверено в съответствие с изчисления, включващи и **сеизмичното въздействие** за съответното място на монтиране, отчитайки ефектите описани в т.3.5.

3.7. Да се отчете и натоварването на крана от окачен товар, съгласно изискванията на т.4.12. от документ "Ръководство за сеизмична преоценка на ядрените съоръжения - Методика за сеизмична квалификация на АЕЦ "Козлодуй", Април 2002 г.

3.8. Стойностите за затихването да се определят в съответствие с документ "Ръководство за сеизмична преоценка на ядрените съоръжения - Методика за сеизмична квалификация на АЕЦ "Козлодуй", Април 2002 г и/или използвания нормативен документ.

3.9. При необходимост от използването на акселерограма, тя трябва да има следните параметри:

- продължителност – 61 сек.
- фаза на нарастване – 4 сек.
- интензивна част – 17 сек.
- фаза на затихване – 40 сек.

3.10. Ако е необходимо извършване на динамичен тест, документът за сеизмична квалификация недвусмислено да показва сеизмичната устойчивост и работоспособност след земетресение на конкретно предложеното за АЕЦ "Козлодуй" оборудване. Този документ да включва:

- Програма и методика за изпитания, съответстваща на един нормативен документ (напр. IEC60980, IEEЕ344). Тази програма трябва да отразява точно последователността и начина на изпитване - определяне на собствени честоти по отделните оси; определяне на сеизмично въздействие (НСР), отчитайки реакцията на междинните конструкции, разположени между основната кота, за която се отнасят приложените етажни спектри и оборудването както и вида на въздействието (едноосно, двуосно или по трите оси едновременно); брой и ниво на въздействие; проверка (мониторинг и регистрация) за функционалност преди и след всеки тест; изисквания за монтаж и свързване и т.н.;
- Информация за изпитваното оборудване (идентификация, функционалност, начин на монтиране);
- Информация за лабораторията и оборудването, с което се извършва теста - акредитация, сертификати, свидетелства за калибриране;
- Схема на монтиране на оборудването към сеизмичната платформа, отговарящо на монтажа на място в АЕЦ;
- Графики на необходим спектър на реагиране (НСР) и изпитвателен спектър на реагиране (ИСР), акселерограми на движението на платформата и на характерни точки от оборудването;
- Стойности на определените резонансни честоти;
- Брой и последователност на извършваните тестове за съответните компоненти;
- Стойности (графики) на следени параметри за функционалност;

– Резултати и заключения за проведената квалификация.

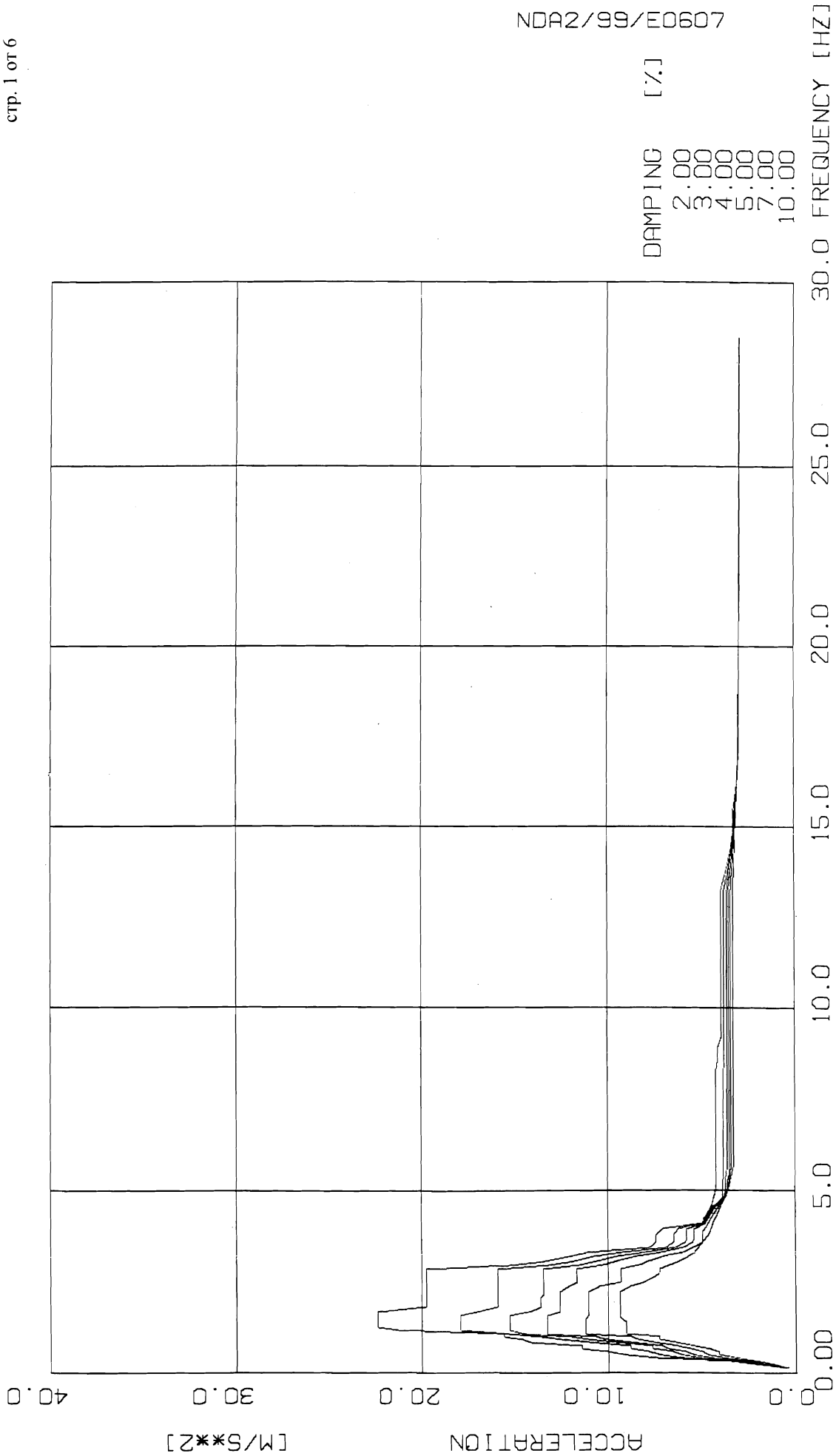
3.11. В случай, че за доказване на сеизмоустойчивостта на оборудването се използват динамични тестове/изчисления, извършвани за други обекти, типови изпитания/изчисления или изпитания/изчисления на подобно оборудване, е необходимо, доставчикът/проектантът да извърши анализ и даде заключение за приложимостта на резултатите от проведените тестове/изчисления за конкретното оборудване за АЕЦ “Козлодуй” за представеното сеизмично въздействие в съответствие с горните точки. Необходимо е да се сравнят изискваните спектър и акселерограма за АЕЦ “Козлодуй” със спектъра и акселерограмата, използвани за теста/изчисленията, както и да се докаже подобие на оборудването чрез изчисления.

#### **4. Използвани съкращения:**

**МРЗ** – максимално разчетно земетресение;

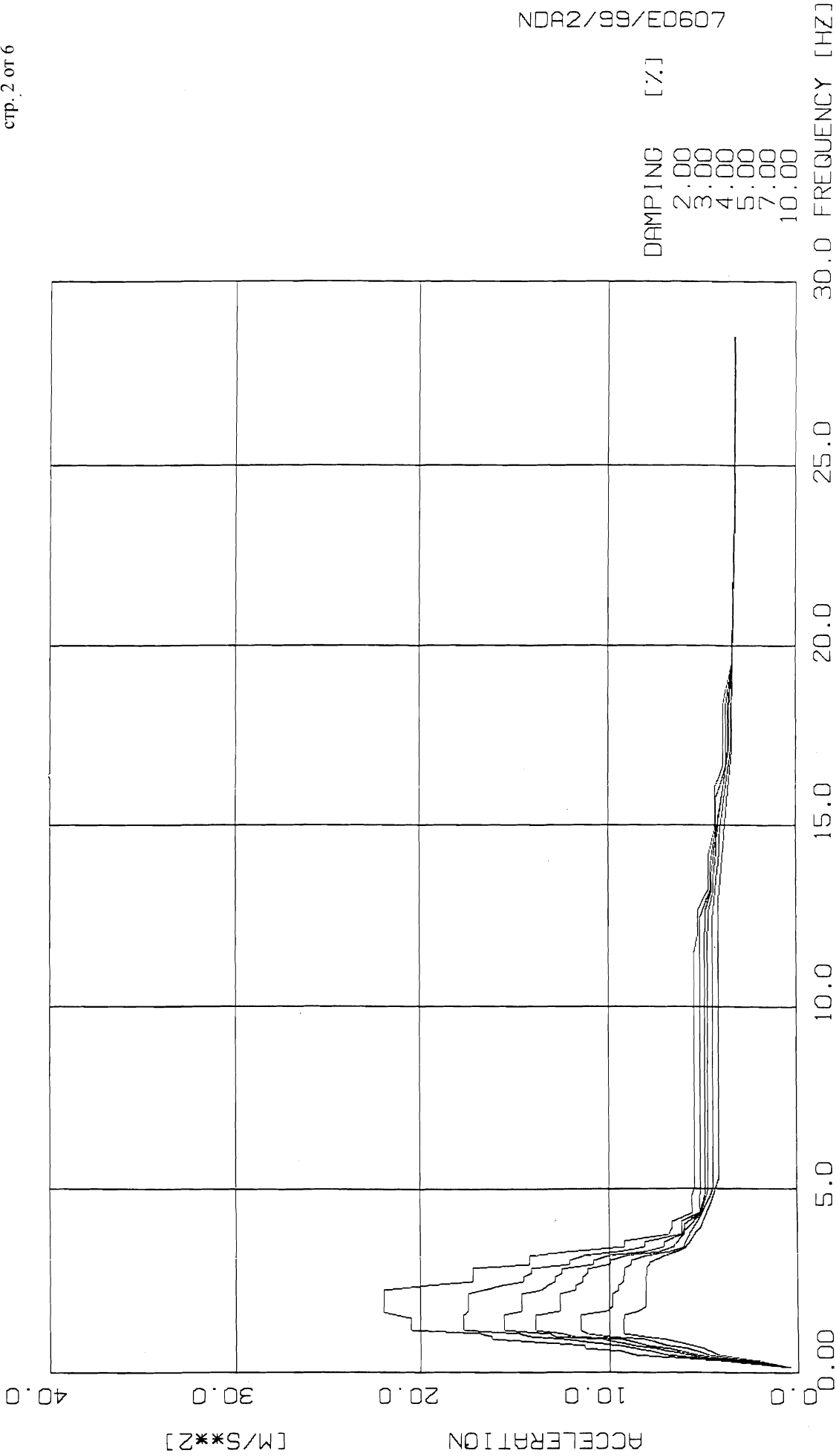
**ПЗ** – проектно земетресение;

**РО** – Реакторно отделение.



APP. A	70	DESIGN RESPONSE SPECTRA	NODE	10359	1999/11/03
		KOZLOUY - REACTOR BUILDING	DIRECTION	1	SIEMENS AG
		RELOADING MACHINE	ELEVATION	36.90 M	DYNRES 3.0-C

NDA2/99/E0607

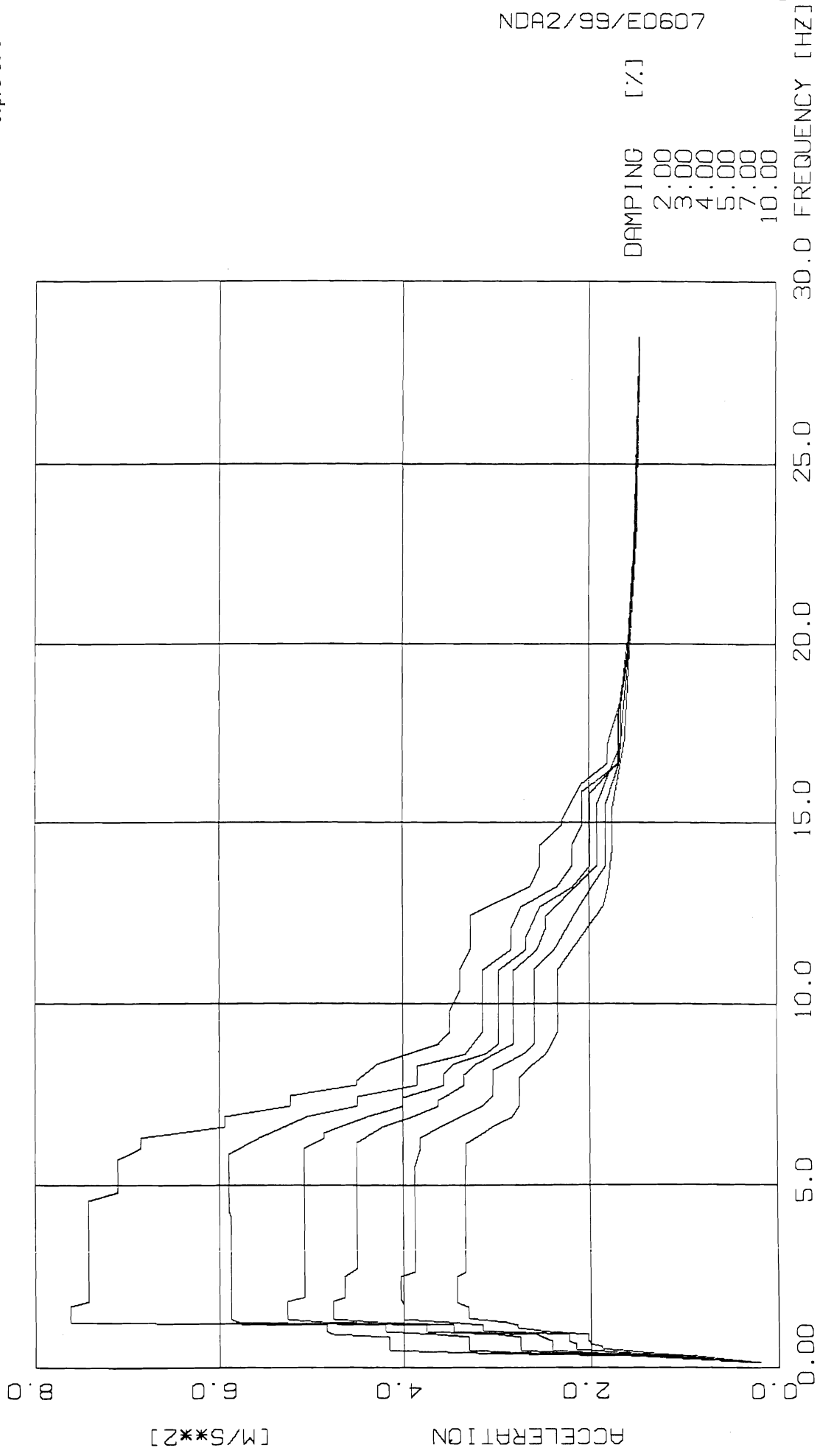


DAMPING [%]

- 2.00
- 3.00
- 4.00
- 5.00
- 7.00
- 10.00

APP. A	71	DESIGN RESPONSE SPECTRA	NODE	10359	1999/11/03
		KOZLODUY - REACTOR BUILDING	DIRECTION	2	SIEMENS AG
		RELOADING MACHINE	ELEVATION	36.90 M	DYNRES 3.0-C

NDA2/99/E0607



APP. A	72	DESIGN RESPONSE SPECTRA	NODE	10359	1999/11/03
		KOZLODUY - REACTOR BUILDING	DIRECTION	3	SIEMENS AG
		RELOADING MACHINE	ELEVATION	36.90 M	DYNRES 3.0-C

Handling restricted

Приложение 1  
стр. 4 от 6

DESIGN RESPONSE SPECTRA  
KOZLODUY - REACTOR BUILDING  
RELOADING MACHINE

NODE 10359  
DIRECTION 1  
ELEVATION 36.90 M

D= 2.00 %		D= 3.00 %		D= 4.00 %		D= 5.00 %		D= 7.00 %		D=10.00 %	
FREQ	ACCEL	FREQ	ACCEL	FREQ	ACCEL	FREQ	ACCEL	FREQ	ACCEL	FREQ	ACCEL
0.17	0.45	0.17	0.44	0.17	0.43	0.17	0.42	0.17	0.42	0.17	0.45
0.26	2.31	0.26	2.06	0.26	1.85	0.26	1.68	0.26	1.42	0.26	1.21
0.34	3.56	0.34	3.09	0.34	2.73	0.34	2.46	0.34	2.17	0.34	1.96
0.43	7.46	0.43	6.10	0.43	5.15	0.43	4.48	0.43	3.68	0.43	3.06
0.51	9.02	0.51	7.22	0.51	6.08	0.51	5.41	0.51	4.69	0.53	4.22
0.60	10.05	0.60	7.94	0.60	6.67	0.60	5.98	0.60	5.06	0.60	4.22
0.68	11.43	0.68	8.87	0.68	7.73	0.68	6.88	0.68	5.69	0.68	4.61
0.77	11.43	0.77	8.87	0.77	7.73	0.77	7.21	0.77	6.43	0.77	5.51
0.85	14.09	0.85	11.07	0.85	9.67	0.85	8.89	0.85	7.67	0.85	6.55
0.94	14.52	0.94	12.49	0.94	11.09	0.94	10.05	0.94	8.50	0.95	7.36
1.02	15.58	1.02	13.59	1.02	11.96	1.02	10.65	1.02	8.84	1.02	7.36
1.11	15.58	1.11	15.29	1.11	14.35	1.11	13.21	1.11	11.21	1.11	9.09
1.19	21.30	1.19	17.90	1.19	15.27	1.19	13.23	1.50	11.21	1.45	9.09
1.28	22.42	1.61	17.90	1.61	15.27	1.61	13.23	1.61	11.07	1.56	9.38
1.73	22.42	1.73	16.97	1.73	14.20	1.73	12.54	2.27	11.07	2.27	9.38
1.84	19.78	1.84	15.87	1.84	13.59	2.27	12.54	2.42	10.46	2.42	8.88
2.88	19.78	2.88	15.87	2.07	13.59	2.42	12.08	2.53	9.32	2.53	8.19
2.99	15.23	2.99	13.11	2.19	13.42	2.53	11.65	2.88	9.32	2.65	7.70
3.11	13.34	3.11	11.80	2.30	13.42	2.88	11.65	2.99	8.42	2.76	7.36
3.34	11.11	3.22	10.74	2.42	13.41	2.99	10.29	3.11	7.91	2.88	7.34
3.45	7.90	3.34	9.22	2.88	13.41	3.11	9.53	3.22	7.13	3.11	6.29
3.62	7.53	3.45	7.02	2.99	11.54	3.22	8.53	3.34	6.05	3.22	5.81
3.79	7.53	3.62	6.58	3.11	10.56	3.34	7.19	3.45	5.53	3.34	5.45
3.97	7.14	3.79	6.58	3.22	9.51	3.45	6.07	3.62	5.06	3.45	5.24
4.14	4.97	3.97	6.31	3.34	8.04	3.62	5.54	3.86	5.06	3.79	4.73
4.23	4.97	4.14	5.02	3.45	6.49	3.94	5.50	4.60	4.16	4.14	4.47
4.60	4.57	4.37	4.76	3.62	5.99	4.14	4.88	4.83	3.83	4.60	4.03
5.06	4.31	4.60	4.46	3.94	5.94	4.60	4.30	5.06	3.63	4.83	3.80
8.30	4.31	4.83	3.94	4.14	4.97	4.83	3.84	5.21	3.63	5.29	3.54
8.63	4.22	5.06	3.94	4.60	4.38	5.06	3.68	5.75	3.47	5.52	3.43
8.91	4.22	5.29	3.94	4.83	3.87	5.29	3.68	13.22	3.47	5.75	3.34
9.20	4.01	5.52	3.89	5.06	3.77	5.52	3.60	14.37	3.34	6.32	3.34
13.22	4.01	8.34	3.89	5.38	3.77	13.31	3.60	15.52	3.20	13.57	3.34
14.37	3.45	8.63	3.82	5.75	3.70	14.37	3.38	17.33	3.08	14.95	3.23
14.95	3.32	13.22	3.82	13.22	3.70	15.52	3.22	28.50	2.99	17.25	3.08
15.52	3.32	13.80	3.63	13.80	3.56	16.67	3.08			28.50	2.99
16.10	3.17	14.37	3.43	14.37	3.40	16.86	3.08				
16.67	3.12	15.43	3.28	16.67	3.07	28.50	2.99				
20.70	3.03	16.10	3.16	17.94	3.07						
28.50	2.98	17.25	3.07	28.50	2.99						
		18.30	3.07								
		28.50	2.99								

Handling restricted

Приложение 1  
стр. 5 от 6

DESIGN RESPONSE SPECTRA  
KOZLODUY - REACTOR BUILDING  
RELOADING MACHINE

NODE 10359  
DIRECTION 2  
ELEVATION 36.90 M

D= 2.00 %		D= 3.00 %		D= 4.00 %		D= 5.00 %		D= 7.00 %		D=10.00 %	
FREQ	ACCEL	FREQ	ACCEL	FREQ	ACCEL	FREQ	ACCEL	FREQ	ACCEL	FREQ	ACCEL
0.17	0.43	0.17	0.42	0.17	0.41	0.17	0.41	0.17	0.40	0.17	0.39
0.34	4.16	0.26	2.06	0.26	1.90	0.26	1.77	0.26	1.57	0.26	1.37
0.43	6.59	0.34	3.31	0.34	2.81	0.34	2.58	0.34	2.27	0.34	2.01
0.51	8.67	0.43	5.44	0.43	4.87	0.43	4.43	0.43	3.78	0.43	3.18
0.60	9.37	0.51	6.97	0.60	6.89	0.51	5.36	0.51	4.71	0.51	4.14
0.68	11.30	0.60	7.84	0.68	7.55	0.60	6.22	0.60	5.34	0.60	4.60
0.77	11.30	0.77	9.50	0.77	8.65	0.68	6.80	0.68	5.84	0.68	4.98
0.85	14.02	0.85	11.25	0.85	9.71	0.77	7.96	0.77	6.83	0.77	5.59
0.94	16.18	0.94	12.44	0.94	10.42	0.85	8.79	0.85	7.58	0.85	6.41
1.02	16.18	1.02	14.17	1.02	12.86	0.94	9.32	0.94	8.20	0.94	7.02
1.11	16.75	1.11	14.76	1.11	13.11	1.02	11.85	1.02	10.03	1.02	8.21
1.19	20.54	1.19	17.67	1.19	15.55	1.11	12.47	1.11	11.14	1.11	9.29
1.53	20.54	1.61	17.67	1.61	15.55	1.19	13.91	1.19	11.53	1.50	9.29
1.62	21.36	1.73	17.40	1.73	14.64	1.61	13.91	1.61	11.53	1.61	9.24
1.70	22.04	2.19	17.40	2.19	14.64	1.73	12.60	1.73	10.17	1.73	8.51
2.30	22.04	2.30	16.60	2.30	13.62	2.19	12.60	1.84	9.88	1.84	8.08
2.42	19.54	2.42	15.64	2.42	13.29	2.30	11.77	2.19	9.88	2.65	8.08
2.53	17.14	2.53	14.54	2.53	12.86	2.42	11.77	2.30	9.55	2.88	8.02
2.88	17.14	2.65	14.54	2.65	12.86	2.53	11.41	2.42	9.55	2.99	7.87
2.99	14.21	2.76	14.09	2.76	12.50	2.65	11.41	2.53	9.29	3.04	7.87
3.22	14.21	2.88	14.09	2.86	12.50	2.76	11.15	2.65	9.29	3.22	7.07
3.34	12.23	2.99	12.08	2.99	10.85	2.86	11.15	2.76	9.21	3.34	6.41
3.45	9.22	3.11	12.08	3.11	10.85	2.99	9.97	2.88	9.21	3.45	5.90
3.62	9.22	3.22	11.34	3.22	10.01	3.11	9.97	2.99	8.87	3.79	5.42
3.79	6.84	3.34	9.57	3.34	8.17	3.22	9.15	3.08	8.87	3.97	5.16
3.97	6.67	3.45	8.12	3.45	7.13	3.34	7.35	3.22	8.06	4.14	5.02
4.14	6.67	3.60	8.12	3.59	7.13	3.45	6.61	3.34	6.75	4.60	4.64
4.37	5.62	3.79	6.16	3.79	6.10	3.62	6.34	3.45	6.02	5.29	4.17
4.83	5.62	4.14	6.16	3.97	6.00	3.79	6.01	3.51	6.02	5.52	4.16
5.06	5.46	4.37	5.25	4.06	6.00	3.86	6.01	3.79	5.76	13.05	4.16
11.50	5.46	4.83	5.20	4.37	5.19	4.14	5.53	3.97	5.52	15.18	3.81
12.07	5.22	5.06	5.14	4.83	4.95	4.37	5.12	4.14	5.28	16.10	3.62
12.65	5.22	12.44	5.14	5.06	4.88	4.83	4.81	4.60	4.81	17.25	3.42
13.22	4.69	13.22	4.58	12.04	4.88	5.06	4.72	4.83	4.64	18.58	3.42
14.21	4.69	14.02	4.58	12.65	4.81	12.07	4.72	5.06	4.45	23.11	3.29
14.95	4.30	14.95	4.23	13.22	4.51	12.65	4.66	12.50	4.45	28.50	3.24
16.08	4.30	15.76	4.23	13.71	4.51	13.22	4.43	13.61	4.28		
16.67	3.89	16.67	3.72	14.37	4.34	13.65	4.43	14.37	4.10		
18.40	3.89	18.40	3.72	14.95	4.17	14.37	4.25	14.77	4.10		
19.55	3.43	19.55	3.43	15.28	4.17	14.81	4.25	17.25	3.49		
20.43	3.43	23.11	3.31	16.10	3.91	17.25	3.56	18.40	3.49		
23.11	3.31	28.50	3.25	17.25	3.63	18.40	3.56	19.55	3.43		
28.50	3.25			18.40	3.63	19.55	3.44	23.11	3.30		
				19.55	3.44	23.11	3.30	28.50	3.24		
				23.11	3.31	28.50	3.24				
				28.50	3.24						



Handling restricted

Приложение 1  
стр. 6 от 6DESIGN RESPONSE SPECTRA  
KOZLODUY - REACTOR BUILDING  
RELOADING MACHINENODE 10359  
DIRECTION 3  
ELEVATION 36.90 M

D= 2.00 %		D= 3.00 %		D= 4.00 %		D= 5.00 %		D= 7.00 %		D=10.00 %	
FREQ	ACCEL	FREQ	ACCEL	FREQ	ACCEL	FREQ	ACCEL	FREQ	ACCEL	FREQ	ACCEL
0.17	0.23	0.17	0.23	0.17	0.22	0.17	0.21	0.17	0.20	0.17	0.20
0.26	1.04	0.26	0.95	0.26	0.87	0.26	0.80	0.26	0.70	0.26	0.60
0.34	1.59	0.34	1.41	0.34	1.27	0.34	1.16	0.34	0.99	0.34	0.87
0.43	3.22	0.43	2.63	0.43	2.22	0.43	1.93	0.43	1.58	0.43	1.34
0.51	4.16	0.51	3.30	0.51	2.75	0.51	2.41	0.53	2.16	0.54	1.89
0.85	4.16	0.85	3.30	0.85	2.75	0.77	2.41	0.68	2.16	0.60	1.89
0.94	4.76	0.94	3.66	0.94	3.00	0.94	2.57	0.77	2.23	0.68	2.01
1.02	4.83	1.02	4.20	1.02	3.76	1.02	3.47	0.94	2.23	0.77	2.03
1.19	4.83	1.19	4.20	1.19	3.76	1.19	3.47	1.04	3.15	0.94	2.03
1.28	7.61	1.28	5.79	1.28	4.89	1.28	4.28	1.19	3.15	1.02	2.44
1.73	7.61	1.36	5.87	1.36	5.26	1.36	4.76	1.28	3.51	1.11	2.78
1.84	7.42	4.08	5.87	1.84	5.26	1.84	4.76	1.36	4.01	1.19	2.78
4.60	7.42	4.25	5.89	1.96	5.07	1.96	4.63	1.70	4.01	1.28	2.89
4.83	7.10	5.89	5.89	6.04	5.07	2.53	4.63	1.87	4.04	1.37	3.30
5.75	7.10	6.32	5.56	6.32	4.86	2.76	4.51	2.53	4.04	1.70	3.30
6.04	6.84	6.90	5.05	6.47	4.86	5.29	4.51	2.65	3.88	1.82	3.42
6.32	6.84	7.19	4.49	6.90	4.39	5.52	4.50	5.52	3.88	2.53	3.42
6.61	5.93	7.44	4.49	7.19	4.01	6.19	4.50	6.04	3.81	2.65	3.33
6.90	5.93	7.76	3.85	7.41	4.01	6.61	4.23	6.32	3.81	5.52	3.33
7.19	5.22	8.29	3.85	7.76	3.56	6.90	3.90	6.61	3.61	5.75	3.32
7.47	5.22	8.63	3.32	8.05	3.56	7.19	3.62	7.19	3.14	6.18	3.32
7.76	4.51	9.20	3.14	8.34	3.45	7.35	3.62	7.47	3.03	6.61	3.04
7.90	4.51	10.92	3.14	8.63	3.11	7.76	3.34	8.17	3.03	6.90	2.82
8.34	4.28	11.50	2.83	8.91	2.96	8.05	3.34	8.63	2.71	7.19	2.75
8.91	3.61	12.07	2.83	10.92	2.96	8.34	3.22	8.91	2.58	7.93	2.75
9.20	3.50	12.65	2.73	11.50	2.67	8.91	2.82	10.92	2.58	8.34	2.61
9.77	3.50	13.22	2.33	11.80	2.67	10.92	2.82	11.50	2.36	8.63	2.46
10.35	3.38	13.80	2.18	12.65	2.52	11.50	2.55	12.65	2.10	8.91	2.40
10.92	3.38	14.37	2.18	13.22	2.17	12.07	2.46	13.22	1.97	9.20	2.34
11.50	3.27	14.95	2.08	13.80	1.99	12.38	2.46	13.80	1.83	10.92	2.34
12.43	3.27	15.88	2.08	15.80	1.99	13.80	1.92	15.52	1.83	12.07	2.02
13.22	2.62	16.67	1.69	16.67	1.70	15.52	1.92	16.67	1.68	12.65	1.86
13.80	2.52	18.34	1.69	18.02	1.70	17.25	1.66	18.15	1.64	13.22	1.80
14.37	2.52	19.71	1.60	19.55	1.60	18.40	1.66	19.55	1.59	14.37	1.76
14.95	2.28	23.11	1.51	23.11	1.51	19.55	1.60	23.11	1.50	15.44	1.75
15.07	2.28	28.50	1.47	28.50	1.47	23.11	1.51	28.50	1.46	17.25	1.63
16.10	2.07					28.50	1.47			19.55	1.57
16.67	1.81									23.11	1.50
17.19	1.81									28.50	1.46
18.40	1.67										
20.27	1.59										
23.11	1.53										
28.50	1.47										

The reproduction, transmission or use of this document or its contents is not permitted without express written authority. Offenders will be liable for damages. All rights, including rights created by patent grant or registration of a utility model or design, are reserved.